

Veilig vrijwilligerswerk voor zelfstandig werkende vrijwilligers

Verantwoordelijkheid rond veilig werken in
de natuur



Inleiding

In de sector Bos en natuur zijn veel vrijwilligersgroepen actief die zelf organiserend zijn. Ze zijn geen onderdeel van een natuurorganisatie, maar zijn een vriendengroep of hebben zelf een stichting of vereniging opgericht. Ook deze vrijwilligers hebben recht op een veilige werkplek. Daarom geven we in deze brochure duidelijkheid over de verantwoordelijkheid voor veilig vrijwilligerswerk, zoals die staat beschreven in de Arbowet en het Burgerlijk Wetboek. Daarbij leggen we uit wie welke acties moet ondernemen om aan die verantwoordelijkheid te voldoen.

Doelgroepen

Deze brochure is speciaal bedoeld voor:

1. vrijwilligers die vrijwilligers begeleiden in een zelfstandige vrijwilligersgroep;
2. besturen van kleine stichtingen en verenigingen met een zelfstandige vrijwilligersgroep;
3. tellers en vertellers die zelfstandig werken.

Voor vrijwilligers die voor een natuurorganisatie of terreineigenaar werken is een aparte brochure over dit onderwerp beschikbaar.

Wat zegt de wet?

In de wet staan vooral verplichtingen voor de werkgever. Bij zelfstandige vrijwilligers is echter niet altijd duidelijk wie de 'werkgever' is. Verderop in deze brochure leggen we uit wie in welke situatie verantwoordelijk is voor veilig vrijwilligerswerk, en hoe de taken die hieruit voortvloeien op een juiste manier kunnen worden ingevuld. We kijken nu eerst naar de inhoud van de wet.

Op veilig werken zijn zowel de Arbeidsomstandighedenwet (Arbowet) als de zorgplicht uit het Burgerlijk Wetboek van toepassing:

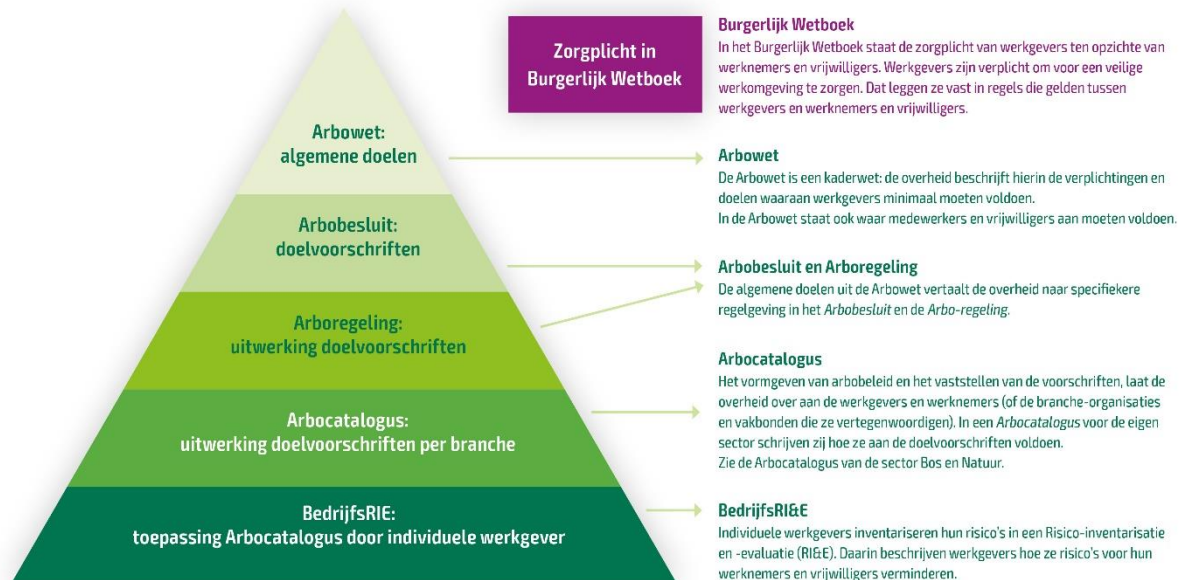
- In de **Arbowet** staan regels van de overheid voor werkgevers. De overheid kan op basis van deze wet boetes en straffen uitdelen.

- In de **zorgplicht uit het Burgerlijk Wetboek** staan regels die gelden *tussen* de werkgever en werknemers onderling. Die regels moeten zorgen voor een veilige werkomgeving. De werknemer (of vrijwilliger) kan de werkgever op basis van dit artikel aansprakelijk stellen.

Structuur van de wetgeving

In dit schema zie je dat zowel de Arbowet als de zorgplicht uit het Burgerlijk Wetboek van toepassing zijn bij veilig vrijwilligerswerk.





De sector Bos en natuur maakt dus afspraken in de Arbocatalogus. Werkgevers zetten de wettelijke regels dus om in concrete maatregelen. Deze gelden ook voor vrijwilligerswerk.

Verplichtingen

De Arbowet en de Nederlandse Arbeidsinspectie noemen vier verplichtingen waaraan werkgevers moeten voldoen om te zorgen voor een veilige en gezonde werksituatie:

- 1 Risico's in beeld hebben en beschrijven
- 2 Maatregelen nemen om de risico's te beheersen
- 3 Instructie geven aan werknemers/vrijwilligers
- 4 Toezicht houden



In de praktijk

Bij zelfstandig werkende vrijwilligersgroepen geeft de wet vooraf geen duidelijkheid over wie verantwoordelijk is voor de veiligheid van de werkzaamheden. Die verantwoordelijkheid kan namelijk pas achteraf precies worden vastgesteld. Toch moeten er maatregelen worden genomen om voor een veilige werkplek te zorgen. **Daarom is het belangrijk om de taken onder de vrijwilligers te verdelen en schriftelijk vast te leggen.** Dan is voor iedereen duidelijk wie welk deel van de veiligheidsregels op zich neemt. Zo help je elkaar om veilig te kunnen werken.

Werk je alleen? Ook dan is het belangrijk om maatregelen te nemen om veilig te kunnen werken. Zorg dat iemand weet op welke dag je waar bent en wat voor werkzaamheden je uitvoert.

Stichting of vereniging

Het komt voor dat vrijwilligersgroepen als een stichting of vereniging georganiseerd zijn, of een onderdeel zijn van een stichting of vereniging. Dan dragen niet alleen de coördinator en vrijwilligers gezamenlijk de verantwoordelijkheid voor veilig werken, maar kunnen bestuursleden ook een verantwoordelijkheid hebben. Ook hier geldt dat het goed is om intern te bespreken hoe je de verantwoordelijkheid kunt delen. Leg afspraken hierover vast.

Vorbereiding

Maak vooraf afspraken met de terreineigenaar. Leg deze afspraken schriftelijk vast. Wie inventariseert de risico's en wie neemt welke maatregelen? Wie zorgt bijvoorbeeld voor onderhoud en keuring van machines en PBM's? De beheerder of eigenaar moet minimaal zorgen dat een vrijwilligersgroep het terrein veilig kan betreden. Spreek af wie dit vóór de werkdag controleert.

In elke provincie is een organisatie of steunpunt landschapsbeheer die zelfstandige vrijwilligersgroepen helpt bij veilig natuur- en landschapsbeheer. Zij kunnen helpen met werkdagformulieren, arbo-informatie en opleidingen. Kijk voor de organisatie in jouw provincie op www.landschappen.nl/samenwerkingsverband.

De vier verplichtingen

Hoe voldoe je in de praktijk aan de vier verplichtingen die de wet beschrijft?

1. Inventariseren van de risico's

Hierbij gaat het om:

- risico's van de terreinomstandigheden, bijvoorbeeld of het een ruw terrein is met extra risico op vallen;
- risico's van de werkzaamheden, bijvoorbeeld welk gereedschap je gebruikt en of je op hoogte werkt;
- risico's van deelnemers, bijvoorbeeld of er minder ervaren vrijwilligers of kinderen meewerken.

Voor het vastleggen van de risico's kun je de website <https://www.veiligvrijwilligerswerkinhetgroen.nl/> gebruiken. Deze website helpt je bij het maken van een werkdagformulier. Dat is een risico inventarisatie (RI&E), plan van aanpak en noodkaart ineen. Van veel voorkomende werkzaamheden en omstandigheden zijn de risico's en maatregelen al beschreven.



Deze brochure is mogelijk gemaakt door een bijdrage vanuit het fonds Colland Arbeidsmarkt.

Natuurlijk kan een vrijwilligersgroep ook zelf een RI&E en/of Arboplan maken. Maak dan schriftelijke afspraken over wie de risico's en maatregelen beschrijft.

2. Maatregelen nemen

Nadat de risico's zijn beschreven in het Werkdagformulier of in een RI&E, moeten er maatregelen worden genomen om de risico's te verminderen:

- Zorgen voor een juist gebruik van machines, gereedschappen en persoonlijke beschermingsmiddelen (PBM's). Denk hierbij aan de opslag, het vervoer, het onderhoud en de noodzakelijke inspecties. Zorg voor een duidelijke taakverdeling en leg de taken schriftelijk vast. Wie neemt de helmen mee? Wie zorgt voor een ladderkeuring? Enzovoort.
- Organiseren van hulpverlening. Dit kan EHBO, Bedrijfs hulpverlening (BHV) zijn of Veldhulpverlening (VHV). Bij grote groepen vrijwilligers of bij evenementen, zoals natuurwerkdagen, is het zinvol om meerdere hulpverleners ter plekke te hebben. Zeker als het een omvangrijk gebied is. Belangrijk hierbij is dat iedereen weet wie de hulpverlener is en hoe zij deze persoon snel kunnen aanspreken. Leg ook de taakverdeling voor de hulpverlening schriftelijk vast.
- Voer een laatste controle uit op de dag zelf. Dat kun je bijvoorbeeld doen met de checklist 'Vlak voor de werkdag' op het Werkdagformulier
- Help elkaar om veilig te werken. Voor elk groepslid geldt: zie je een risico of gevaarlijke situatie? Meld dit direct!

3 Instructie geven

Bij het geven van instructie gaat het om deze zaken:

- Vrijwilligers hebben de juiste kennis en kunde om veilig te kunnen werken. Bijvoorbeeld door opleidingen te volgen en trainingen te organiseren. In de 'Richtlijn praktijkopleidingen' van de VBNE staat precies beschreven welke opleiding nodig is voor het werken met machines.
- Vrijwilligers krijgen op de werkdag instructie over risico's en maatregelen.
- Er wordt vastgelegd dat er instructie is gegeven.

Spreek af wie verantwoordelijk is voor het geven en vastleggen van de instructie. Leg deze afspraken schriftelijk vast. Dat kan op het Werkdagformulier. Voor elk groepslid geldt: neem deel aan instructies en volg deze op. Volg ook de benodigde opleidingen.

4. Toezicht houden

Bij werkzaamheden houdt er minstens één persoon toezicht. Hij kijkt of er risico's ontstaan, of vrijwilligers de juiste PBM's gebruiken, enzovoort. Dat hoeft niet te betekenen dat iemand constant als een politieagent rondloopt. Als het risico het toelaat, kan deze persoon zelf aan het werk zijn.

Het toezicht is een gezamenlijke verantwoordelijkheid van de hele groep. Spreek daarom duidelijk af wie welke taak vervult en leg de afspraken schriftelijk vast. Voor elk groepslid geldt: volg de aanwijzingen op van degene die toezicht houdt. Houd de situatie ook zelf in de gaten. Let op elkaar en help elkaar veilig te werken.

Let op: er is geen duidelijke grens tussen veilig en onveilig. Voelt iets niet veilig? Overleg dan eventueel met een collega-vrijwilliger en/of meld het direct.



Als er toch iets misgaat

Door de juiste maatregelen te nemen, maak je het risico op incidenten zo klein mogelijk. Gaat er toch iets mis? Dan zijn de volgende zaken van belang:

Eerste hulp en noodkaart

Uiteraard heeft eerste hulp bij een incident de hoogste prioriteit. Zorg daarom dat iedereen weet wie de aanwezige hulpverleners zijn. Om de hulpverlening goed te laten verlopen, moet er voor elke werksituatie een noodkaart opgesteld worden. Daarin staat hoe je moet handelen in het geval van een calamiteit, en informatie die dan belangrijk is. Bijvoorbeeld:

- of er hulpverleners aanwezig zijn;
- hoe hulpdiensten de werklocatie kunnen bereiken;
- hoe slachtoffers vanuit afgelegen gebieden vervoerd kunnen worden naar hulpposten.

De noodkaart is verwerkt in het Werkdagformulier. Als je een andere manier van risico-inventarisatie gebruikt, dan moet je apart nog een noodkaart maken. De 'Checklist Veldhulpverlening' van de VBNE kan je daarbij helpen.

Melding doen

Incidenten die leiden tot ziekenhuisopname, blijvend letsel of overlijden, moeten worden gemeld bij de Arbeidsinspectie. Hoe je dat doet, lees je in de 'Checklist ongevallen'. Ook moet de ongevallenverzekeraar worden ingelicht.

Heeft iemand regels overtreden? Dan treedt de Arbeidsinspectie op, bijvoorbeeld met een waarschuwing of boete. Ook kan de Inspectie het werk stilleggen. Deze sancties zijn bedoeld om zo snel mogelijk een einde te maken aan een onveilige werksituatie. Daarnaast werken ze preventief. In het uiterste geval kan een betrokkene strafrechtelijk vervolgd worden. Hij of zij kan ook aansprakelijk gesteld worden vanuit de zorgplicht uit het Burgerlijk Wetboek.

Leren van incidenten

Gelukkig zijn incidenten zeldzaam. Als er toch iets misgaat, is het belangrijk dat je samen leert van een incident, klein of groot. Wat ging er (bijna) mis? En hoe kun je dat in de toekomst voorkomen? Het gaat erom dat je het met elkaar deelt en bespreekt wat je een volgende keer beter anders doet. Zo zorg je er samen voor dat het werk weer veilig wordt en je nieuwe incidenten voorkomt.

Verzekering

Zorg altijd dat je voldoende verzekerd bent voor aansprakelijkheid en ongevallen. Gemeenten hebben vrijwilligersverzekeringen, maar controleer of deze in jouw situatie van toepassing zijn. En verzeker je bij als je denkt dat de dekking onvoldoende is.

Let op: een verzekering kan weigeren om uit te betalen als de veiligheidsvoorschriften niet zijn gevolgd!



Tot slot

Veiligheid is een gezamenlijke verantwoordelijkheid. Samen zorg je voor een veilige werksituatie, zodat iedereen na het werk weer gezond naar huis kan.

Meer informatie

- Het digitale werkdagformulier met uitgewerkte risico's van veel voorkomende werkzaamheden vind je op <https://www.veiligvrijwilligerswerkinhetgroen.nl/>
- In elke provincie is een organisatie of steunpunt landschapsbeheer die zelfstandige vrijwilligersgroepen helpt bij veilig natuur- en landschapsbeheer. Kijk voor de organisatie in jouw provincie op <https://www.landschappen.nl/samenwerkingsverband>
- De Arbocatalogus geeft een overzicht van de veiligheidsafspraken in de sector. Zie <https://www.stigas.nl/agroarbo/bos-en-natuur>
- De Vereniging van Bos- en natuurterreineigenaren biedt extra informatie over veilig werken in de sector. Op <https://vbne.nl/> je:
 - Arbo-infobladen: aandachtspunten en maatregelen voor verschillende werkzaamheden
 - Veiligheidsinstructie-bladen: aandachtspunten en maatregelen speciaal voor vrijwilligers
 - Richtlijnen, brochures en andere informatie
- Op Leer je Groen vind je diverse e-learnings over veiligheidsonderwerpen. Zie <https://leerjegroen.nl/>.

