

PRAKTIJKADVIES

# Preventie en bestrijding van natuurbranden

Laatste update: september 2023



**Praktijkadvies voor eigenaren en beheerders van  
bos- en natuurterreinen**

## Inhoudsopgave

<b>1</b>	<b>Inleiding</b>	<b>3</b>
<b>2</b>	<b>Brand in bos- en natuurterreinen</b>	<b>5</b>
<b>3</b>	<b>Stappenplan natuurbrandpreventie</b>	<b>8</b>
	Stap 0: informatie verzamelen	8
	Stap 1: doelen inzichtelijk maken	9
	Stap 2: ontwikkelen van een natuurbrandpreventieplan	10
	Stap 3: opstellen operationele kaart	17
<b>4</b>	<b>Natuurbrandpreventie in de praktijk</b>	<b>18</b>
<b>5</b>	<b>Organisatie van natuurbrandbestrijding door de brandweer</b>	<b>22</b>
<b>6</b>	<b>Wat te doen als terreineigenaar tijdens en na een natuurbrand</b>	<b>24</b>
<b>7</b>	<b>Communiceren over natuurbranden</b>	<b>27</b>
<b>8</b>	<b>Meer informatie over natuurbranden</b>	<b>29</b>
	<b>Bijlage 1 Brandweer begrippen en afkortingen</b>	<b>31</b>

### Colofon

2023

Een uitgave van de Vereniging van Bos en Natuurterreineigenaren (VBNE)

Princenhof Park 7

3972 NG Driebergen

0343-745 250

Internet: [www.vbne.nl](http://www.vbne.nl)

E-mail: [info@vbne.nl](mailto:info@vbne.nl)

De VBNE heeft als doel het professioneel beheer van haar leden te ondersteunen. LandschappenNL, de Federatie Particulier Grondbezit, het Rijksvastgoedbedrijf, Natuurmonumenten, Staatsbosbeheer en Natuurnetwerk Gemeenten zijn lid van de VBNE.

Het praktijkadvies preventie en bestrijding van natuurbranden is ontwikkeld door Marc Brosschot (Staatsbosbeheer), Tiemen Brouwer (Staatsbosbeheer), Henk Siebel (Natuurmonumenten), Bea Claessens (Natuurnetwerk Gemeenten), Gerard Koopmans (Bosgroepen), Henk Jan Zwart (Natuurnetwerk Gemeenten) en Irma Melse (VBNE). Het praktijkadvies is tot stand gekomen in overleg met de brandweer.

### Foto's

Joep Bergveld, Staatsbosbeheer, Natuurnetwerk Gemeenten, Nederlands Instituut Publieke Veiligheid, Omroep Gelderland, VNOG en IFV.

Alhoewel deze publicatie met grote zorg is samengesteld, aanvaarden samenstellers en uitgever geen aansprakelijkheid voor eventuele fouten in deze brochure.

# 1 Inleiding

## Toenemend risico op onbeheersbare natuurbranden

Natuurbrandpreventie en natuurbrandbestrijding zijn een belangrijk onderdeel van bos- en natuurbeheer. Door klimaatverandering krijgen we in Nederland vaker en langer te maken met droge periodes in het voorjaar en in de zomer. Daarnaast heeft aanpassing van het watersysteem in veel bos- en natuurgebieden geleid tot verdroging, waardoor het brandgevaar is toegenomen. Een kleine, beheersbare natuurbrand is voor de natuur meestal geen probleem. Maar door de combinatie van klimaatverandering en verdroging neemt het risico op onbeheersbare natuurbranden toe. En dat is wel een groot probleem. Terreineigenaren, brandweer, veilig-

heidsregio's, provincies en gemeenten zien allemaal dit risico en het belang van goede samenwerking.

In veel bos- en natuurgebieden is het noodzakelijk dat terreineigenaren maatregelen nemen voor natuurbrandpreventie. Naast preventie is tijdens een natuurbrand snelle en effectieve bestrijding door de brandweer vereist. Terreineigenaren kennen hun gebieden als geen ander en zijn tijdens de bestrijding een belangrijke gids voor de brandweer. Om onbeheersbare natuurbranden te voorkomen is het - naast preventie en bestrijding - noodzakelijk dat overheden op landelijke schaal verdroging aanpakken door herstel van natuurlijke hydrologische systemen.



### GROTE NATUURBRANDEN IN NEDERLAND

Nederland heeft al te maken gehad met een aantal grote natuurbranden: Bergen en Schoorl (2009, 2010 en 2011), Strabrechtse heide (2010), Fochteloërveen, Aamsveen en Kalmthout (2011), De Hoge Veluwe (2014), Deurnse Peel (2017), De Meinweg en Deurnse Peel (2020) en de Mariapeel, Ouddorp en Sallandse Heuvelrug (2022).

Natuurbranden veroorzaken ecologische en financiële schade. Ook kunnen natuurbranden impact hebben op de maatschappij, bijvoorbeeld bij ontruiming of bedreiging van vitale infrastructuur. De kosten van de bestrijding van een natuurbrand en herstel van het gebied na de brand lopen al gauw in de miljoenen.

## Voorkomen van onbeheersbare natuurbranden

Rampenbestrijding vindt in Nederland plaats volgens de veiligheidsketen. Deze bestaat uit vijf fasen die de aanpak van natuurbranden inzichtelijk maken. Proactie is het wegnemen van structurele oorzaken van onveiligheid, bijvoorbeeld door beslissingen over de inrichting van de openbare ruimte. Preventie betreft het nemen van maatregelen in terreinen om natuurbranden te voorkomen. In de preparatiefase zorgt de brandweer dat zij goed voorbereid zijn op natuurbranden, bijvoorbeeld door in het terrein te oefenen. Repressie is de daadwerkelijke natuurbrandbestrijding en bestaat uit blussen, nablussen en de nafase (nat houden, hotspots doven). Tussen het nablussen en de nafase vindt de overdracht van de brandweer aan de terreineigenaar plaats. In de nazorgfase is de brand geheel gedoofd en is er geen risico meer op opvlammen. Het evalueren, opruimen en herinrichten kan beginnen.



Afb. 1. De vijf fasen van de veiligheidsketen voor de aanpak van natuurbranden.

## Essentiële rol voor de terreineigenaar

Als eigenaar en beheerder van bos- en natuurterreinen speel je een essentiële rol in het voorkomen van onbeheersbare natuurbranden. Vaak kan je in je terrein ecologische, economische en landschappelijke doelen goed combineren met natuurbrandpreventie maatregelen. Met de brandweer en andere betrokken partijen stel je samen een natuurbrandpreventieplan op met een goede balans tussen veiligheid en andere beheerdoelstellingen. Effectieve natuurbrandpreventie en -bestrijding is gebiedsgericht en lokaal maatwerk. Dat doe je met elkaar.

Dit praktijkadvies geeft handvatten om de kans op een onbeheersbare natuurbrand in je terrein te verkleinen. Ook lees je hoe de brandweer een natuurbrand bestrijdt en wat jouw rol is tijdens en na een brand. Tenslotte besteden we aandacht aan het communiceren over natuurbranden.



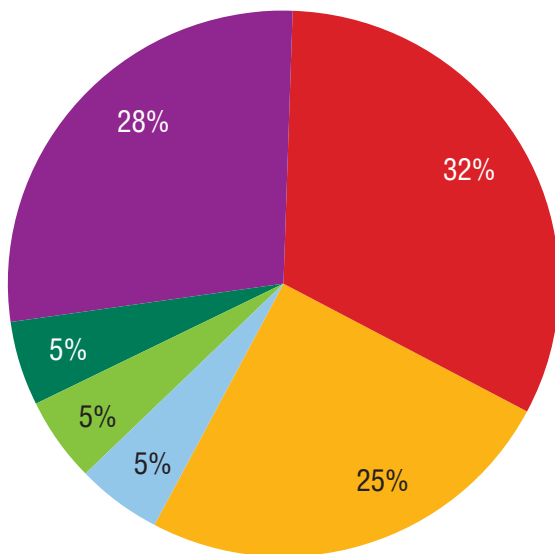
Afb. 2. Als terreineigenaar speel je een essentiële rol in het voorkomen van onbeheersbare natuurbranden.

# 2 Brand in bos- en natuurterreinen

Een natuurbrand kan bijna overal ontstaan. In dit hoofdstuk beschrijven we hoe, waar en wanneer een natuurbrand ontstaat in bos- en natuurterreinen en hoe deze zich verplaatst.

### Oorzaken

In Nederland ontstaan natuurbranden meestal door bewust of onbewust menselijk handelen. De brandweer achterhaalt zelden de precieze oorzaak van een natuurbrand. Heel soms ontstaan natuurbranden door blikseminslag of broei van houtsnipper- of maaiselhopen.



#### Menselijk handelen - ca. 70%

- Onvoorzichtigheid mensen
- Kwaadwilligheid mensen
- Tech / mechanische oorzaken
- Omgevingsfactoren
- Natuurinvloeden
- Onbekend

Afb. 3. Oorzaken van natuurbranden.

### Jaargetijde

De meeste natuurbranden ontstaan in perioden met beperkte sapstroom en weinig blad aan de bomen (maart-april) en in de droge zomermaanden.

### Vegetatietype

Natuurbranden kunnen in verschillende vegetatietypen ontstaan. Het risico op escalatie is het grootste in droge, oude heide, in veengebied met grassen en varens en in dennenbos. Zeer brandbare plantensoorten zijn: struikheide, duindoorn, droog pijpenstrootje en adelaarsvaren in het voorjaar. Loofbossen en ouder bos zijn meestal koeler en vochtiger en daardoor minder brandgevoelig.

### Dood hout

Liggende dikke, dode, verterende bomen houden veel vocht vast en vormen daardoor geen risico op onbeheersbare natuurbranden. Top- en takhout op hopen of rillen kan brandgevoelig zijn tijdens een periode van langdurige droogte. Als het top- en takhout verspreid ligt, levert dit minder risico op. Vooral hoge hopen en rillen zijn brandgevoelig.

## Type natuurbranden

- **Loopvuur:** het vuur verspreidt zich over de grond via grassen, kruiden, heide, struiken en laaghangende takken. Wind en brandstof (de vegetatie) zijn de meest bepalende factoren voor de verspreiding. Loopvuur kan zich erg snel verplaatsen, tot wel 20 km per uur. Loopvuur kan zich ook tegen de wind in verspreiden.
- **Grondvuur (of smeulbrand):** het vuur zit in het organisch materiaal in de bodem: in de humus, de wortels of het strooisel. Een grondvuur kan soms tijdenlang ondergronds doorbranden, vooral in verdroogde veengebieden.
- **Kroonvuur:** het vuur zit in de boomkronen. Kroonvuur is bijzonder dynamisch, intens en nagenoeg niet te bestrijden. Kroonvuur kan leiden tot vliegvuur.
- **Vliegvuur:** bij vliegvuur neemt de wind brandende en gloeiende vegetatiedeeltjes mee. Deze deeltjes kunnen nieuwe brandhaarden veroorzaken. Vliegvuur kan zich honderden meters - tot soms wel kilometers - verspreiden en ook over bijvoorbeeld snelwegen heengaan.
- **Vuurstorm:** een vuurstorm ontstaat doordat de brand grote hoeveelheden lucht naar zich toezuigt. Hierdoor krijgt de brand een eigen windsysteem en kan van richting veranderen.



*Loopvuur*



*Grondvuur*



*Kroonvuur*



*Vuurstorm*

Afb. 4. Type natuurbranden

## Kop, staart en flanken van de brand

De staart van de brand is de ontstaanslocatie van de brand. De kop is de richting waarin de brand zich verplaatst. De flanken zijn de zijkanten.



Afb. 5. Flanken van de brand

## Natuurladders

Door een oplopende hoogte in de vegetatie kunnen “natuurladders” ontstaan. Dit betekent dat een loopvuur omhoog kruipt vanuit de lagere vegetatie naar de kronen.



Afb. 6. Natuurladder



## Springers

Solitaire naaldbomen kunnen fungeren als “springers” van een loopvuur. Een in brand staande solitaire naaldboom geeft veel warmtestraling en vliegvuur, waardoor de kans op brandoverslag vergroot.



Afb. 7. Springers.

# 3 Stappenplan natuurbrandpreventie

Het stappenplan natuurbrandpreventie geeft aan hoe je het risico op een onbeheersbare natuurbrand in je terrein kunt verkleinen. Ook geven we tips hoe je natuurbrandpreventie binnen je reguliere beheer kunt inpassen en hoe je samenwerkt met de brandweer, veiligheidsregio, gemeente en provincie.

## ► STAP 0: INFORMATIE VERZAMELEN

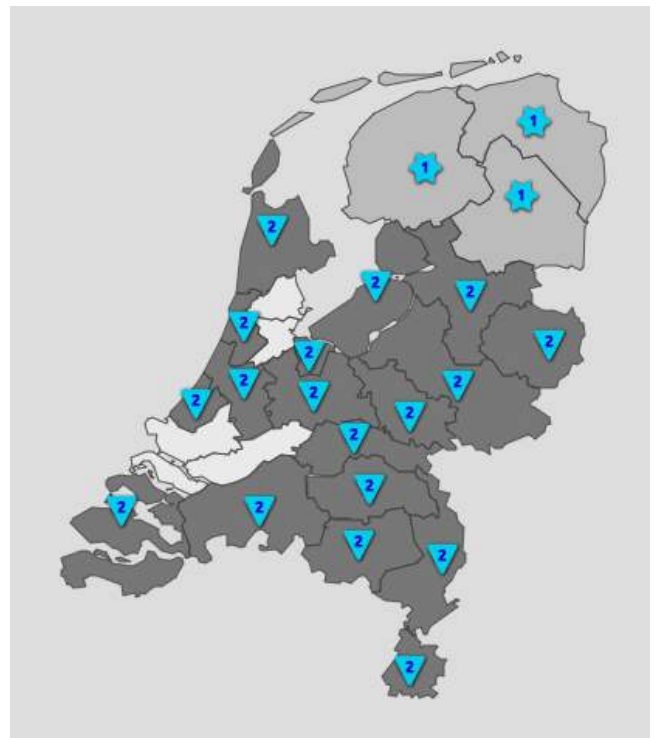
De provincies en veiligheidsregio's hebben al in beeld gebracht wat de risico's op natuurbranden zijn. Je vindt deze informatie in de provinciale risicokaart en de Risico Index Natuurbranden. De actuele kans op natuurbranden is weergegeven op [www.natuurbrandrisico.nl](http://www.natuurbrandrisico.nl).

### Provinciale risicokaart

De provincie geeft op de risicokaart aan welke natuurgebieden - van minimaal 100 hectare - een verhoogde kans hebben op het ontstaan van een grote natuurbrand. De kaart staat op [www.risicokaart.nl](http://www.risicokaart.nl). De gegevens komen van gemeenten, veiligheidsregio's, Rijk, waterschappen en de provincies.

### Risico Index Natuurbranden (RIN)

De Risico Index Natuurbranden (RIN) laat zien wat de kans is dat een natuurbrand zich ontwikkelt tot een onbeheersbare natuurbrand. De indeling is gebaseerd op verschillende parameters, waaronder reliëf, bodem, hydrologie, vegetatie, kans op uitbreiding, ecologische waarden, aanwezigheid van waardevolle objecten of gevaarlijke stoffen, aanwezigheid van mensen en brandpreventie maatregelen. De RIN brengt gebiedsgebonden risico's in beeld en draagt bij aan het veiligheids- en risicobewustzijn over natuurbranden. De kaarten zijn aanwezig bij de veiligheidsregio.



Afb. 8. Actuele kans op natuurbranden per veiligheidsregio op 9-6-2023

### Natuurbrandrisico.nl

Op [www.natuurbrandrisico.nl](http://www.natuurbrandrisico.nl) kan je de actuele kans op natuurbranden per veiligheidsregio op kaart bekijken. De kaart natuurbrandrisico maakt gebruik van twee fases:

- Fase 1: regulier risico.
- Fase 2: extra alert.

Bij fase 2 kan de gemeente een open vuur en/of rookverbod afkondigen voor de gebieden.



## ► STAP 1: DOELEN INZICHTELIJK MAKEN

Lokaliseer in je gebieden de waardevolle elementen en de risico-objecten. Waardevolle elementen zijn plekken met hoge natuurwaarden of landschappelijke, aardkundige, archeologische, (hout)productie of recreatieve waarden. Met risico-objecten bedoelen we plekken waar veel mensen aanwezig zijn, zoals campings, horeca en druk belopen paden. Aan de hand van deze waarden en risico's bepaal je in welke gebieden brandbestrijding prioriteit heeft en waar in principe geen brandbestrijding plaatsvindt. Let daarbij ook op zaken die blussen in de weg staan, zoals reliëf, greppels, ontoegankelijke wegen en de aanwezigheid van verstoringsgevoelige fauna.



Afb. 9. kijk samen met de brandweer waar zij natuurbranden in je gebied het beste kunnen opvangen

Deel je gebieden in 3 categorieën in:

1. **Gebieden waar geen brandbestrijding plaatsvindt:** in kwetsbare gebieden levert brandbestrijding mogelijk meer schade op dan een brand aanricht. Dit kan komen door de aanwezige natuurwaarden of door een bijzonder kwetsbare bodem. Voorkom indien mogelijk dat de brandweer met blusvoertuigen zulke gebieden inrijdt voor brandbestrijding. Kijk samen met de brandweer waar zij een natuurbrand wel kunnen opvangen, zodat de brand gecontroleerd kan uitbranden.
2. **Gebieden waar brandbestrijding prioriteit heeft:** in deze gebieden wil je de kans op een onbeheersbare brand sterk verkleinen. De brandweer zal er in deze gebieden alles aan doen om de brand zo snel mogelijk te controleren. Dit kan diverse redenen hebben, zoals de aanwezigheid van dag- en verblijfsrecreatie, belangrijke infrastructuur of gevaarlijke stoffen. En natuurlijk de aanwezigheid van hoge natuurwaarden die je niet wilt laten verbranden.
3. **Overige gebieden:** ook zijn er gebieden die niet duidelijk onder een van de twee bovenstaande categorieën vallen. In deze gebieden is het niet gewenst dat er brand is, maar er zijn ook geen grote gevolgen.

Het belangrijkste van stap 1 is dat je als terreineigenaar inzicht krijgt in je eigen doelen en dat je deze doelen bespreekt met de brandweer. Zorg dat je je doelen kent voordat je aan de slag gaat met het ontwikkelen van het natuurbrandpreventieplan (stap 2) en de operationele kaart (stap 3).

## ► STAP 2: ONTWIKKELEN VAN EEN NATUURBRANDPREVENTIEPLAN

Aan de hand van de informatie die je verzameld hebt (stap 0), je eigen doelen als terreineigenaar (stap 1) en de doelen van de brandweer stel je samen een natuurbrandpreventieplan op. Vaak is het mogelijk om beide doelen te combineren. Soms is het nodig om hier samen met de brandweer een balans in te vinden. In het natuurbrandpreventieplan kan je over verschillende zaken afspraken maken: schouw, aanspreekpunten, financiering van maatregelen, risicocommunicatie, alarmering, inhuur van extra capaciteit, samenstelling van de Commando Plaats Incident (CoPI, zie hoofdstuk 5) en overdracht na de brand. Ook maak je afspraken over wie welke maatregelen neemt.

Bij natuurbrandpreventie is het belangrijk om goed samen te werken met de burens. Sommige veiligheidsregio's hebben een regionale werkgroep natuurbranden. Deze bestaat uit vertegenwoordigers van de brandweer, gemeentes, provincie, natuur en recreatie. Je kan zelf deelnemen aan de werkgroep of ervoor zorgen dat een collega terreineigenaar je in deze werkgroep vertegenwoordigt.

Er zijn diverse maatregelen om het risico op een onbeheersbare natuurbrand te verkleinen. Je kan kijken naar de weerbaarheid van de vegetatie tegen brand. Bijvoor-

beeld door verloving of hydrologisch herstel. Je kan je gebieden compartimenteren om een brand binnen bepaalde grenzen te houden. En je kan landschapselementen die brand bevorderen aanpakken, zoals mogelijke springers en natuurladders (zie hoofdstuk 2). Net zo belangrijk is het om de bereikbaarheid, toegankelijkheid en blusvoorzieningen in je gebied op orde te hebben.

Hieronder beschrijven we de belangrijkste maatregelen en geven we tips. Kijk altijd per gebied wat wel en niet toepasbaar is, want het blijft maatwerk. Ook laten we zien hoe je de calamiteitenorganisatie kan inrichten en welke afspraken je voorafgaand aan een natuurbrand kan maken met aannemers.

### Compartimenteer je gebied

Compartimenteren is het onderverdelen van een gebied in verschillende deelgebieden. Een compartiment is een deelgebied begrensd door (water)wegen en vegetatieovergangen, zoals bosranden. Compartimenteren doe je door het aanleggen van brandgangen. Op een brandgang kan de brandweer een natte stoplijn aanleggen tijdens een natuurbrand. Deze lijn stopt de brand niet per definitie, maar geeft de brandweer een veiligere plek om



Afb. 10. Brandgang in natuurgebied Bargerveen.

te proberen de brand te stoppen. Het is eigenlijk geen stoplijn, maar een hooplijn. De brandgangen moeten goed bereikbaar zijn, want het kost tijd en organisatievermogen om een effectieve stoplijn aan te leggen. In de toolbox gebiedsgerichte aanpak natuurbrandbeheersing zijn diverse varianten van brandgangen - en brandsingels, brandcorridors en brandstroken - uitgewerkt (zie hoofdstuk 8).

### Tips voor compartimenteren:

- **Benut natuurlijke grenzen:** dit zijn logische en gemakkelijke plekken om als brandgang te gebruiken. Bijvoorbeeld lanen of bosranden bestaande uit loofboomsoorten en fietspaden, zandpaden en watergangen.
- **Versterk de natuurwaarden:** kijk bij de aanleg van nieuwe brandgangen waar dit samen kan gaan met het versterken van de natuurwaarden, zoals een brandgang die twee heidegebieden verbindt.
- **Varieer de breedte:** de breedte van een brandgang is afhankelijk van verschillende factoren en kan variëren. Bepaal de geschikte breedte door te kijken naar de grootte van het compartiment, het aanwezige reliëf, de beheerdoelen en de brandbaarheid van de vegetatie.
- **Gebruik geschikte boomsoorten:** boomsoorten die geschikt zijn als brandgang zijn beuk, berk, esdoorn, eik, kastanje en ratelpopulier. Deze soorten zijn minder brandgevoelig.
- **Denk na over de plaatsing van takkenrillen:** leg takkenrillen en takkenhopen wat dieper je gebied in. In ieder geval niet direct naast bermen die brandgevoelig zijn of naast risico-objecten. Je verkleint het brandrisico door met een machine over de hopen of rillen heen te rijden, zodat ze dichter op de bodem liggen.

### Creëer veilige overgangen van heide naar bos

In Nederland ontstaan veel natuurbranden in heiden, droge schraalgraslanden en bermen. Als heide grenst aan bos is het mogelijk dat de heidebrand overslaat naar een bosbrand (zie laddereffect in hoofdstuk 2). Om dit te voorkomen beoordeel je overgangen van heide naar bos op brandveiligheid. Bekijk ook of solitaire naaldbomen - die binnen 30 meter van een pad of brandstrook staan - een risico kunnen vormen op brandoverslag (zie springers in hoofdstuk 2).

Geleidelijke overgangen tussen heide en bos - compleet met mantel- en zoomvegetaties en niet onderbroken door paden - zijn voor veel soorten een ideaal biotoop. Verwijder daarom niet zomaar de gehele mantel- en zoomvegetatie, want niet elke mantel- en zoomvegetatie is brandgevaarlijk. Mantels en zomen die bestaan uit loofhoutbeplanting - en andere soorten die brand enigszins vertragen zoals bosbes - kunnen zelfs helpen om een onbeheersbare bosbrand te voorkomen. Als er toch sprake is van een brandgevaarlijke situatie, dan moet je maatregelen treffen om de kans dat de brand het bos in gaat te verkleinen.



Afb. 11. Maaistroken voor bosrand met hangende takken met potentieel laddereffect op landgoed Lellerberg.



Afb. 12. Brandstrook in vergraste heide in het Leenderbos.

### Tips voor een veilige overgang van heide naar bos:

- **Zandbanen of brede paden beheren:** op veel plekken - bijvoorbeeld op de Veluwe - ligt tussen bos en heide een zandbaan van minstens 5 meter breed. De terreineigenaar beheert deze jaarlijks door te frezen. Dit is een oude, maar zeer effectieve methode om te voorkomen dat een heidebrand het bos intrekt. Om ecologische redenen kan je besluiten om de paden en zandbanen niet op de overgang tussen bos en heide aan te leggen, maar wat verder weg van de bosrand. Een zandbaan of breed pad die berijdbaar is voor de brandweer kan ook functioneren als natte stoplijn.
- **Brandstroken aanleggen:** zorg voor robuuste maaistroken met weinig brandstof (hei, gras) op de grens tussen heide en bos. Deze brandstroken kan je evenwijdig aan de bosrand maaien of laten meegolven.
- **Loofhout bevorderen:** loofhout is altijd gunstiger voor brandveiligheid dan naalddhout. Overweeg om in bosranden - of tegen naaldbossen aan - loofhout aan te planten. Je kan ook (jonge) naaldbomen verwijderen en loofbomen bevorderen.
- **Kantbomen opkronen:** bij bosranden waar takken van kantbomen tot op de grond hangen, kan de brand die takken als trap gebruiken. Zo kan er kroonvuur ontstaan (zie hoofdstuk 2). Dit risico treedt voornamelijk op bij naaldbomen. Je kan deze kantbomen opkronen, waarbij geldt: hoe hoger hoe veiliger. Deze maatregel is niet overal gewenst, omdat je hiermee leefgebied voor bepaalde soorten verwijdert. Ook kan het om landschappelijke of esthetische redenen onwenselijk zijn om bomen - met sierlijk, tot op de grond afhangende takken - op te kronen. Je kunt dan ook een maaistrook om de betreffende bomen heen leggen, zodat de brandstof de takken niet raakt. De maaistrook vertraagt een aankomende brand - of stopt deze zelfs - voordat deze de takken van de bomen bereikt.

## Vergroot de bereikbaarheid en toegankelijkheid

Voor een effectieve brandbestrijding moet de toegang tot - en de infrastructuur in - je gebied op orde zijn. In het natuurbrandpreventieplan besteed je hier aandacht aan in afstemming met de brandweer. De brandweer legt de infrastructuur vast op de operationele kaart (zie stap 3). Bekijk wat logische aanrijroutes voor de brandweer zijn en zorg dat de brandweer - als ze bij het gebied aankomen - het terrein snel in kunnen. Maak met de brandweer afspraken over het openen van slagbomen en hekken in het gebied. Houdt daarbij rekening met de aanwezigheid van vee en voorkom dat vee terechtkomt op (spoor)wegen.

Bij een woningbrand krijgt de brandweer een melding op een specifiek adres. Bij natuurbranden is het voor de brandweer veel lastiger om de juiste locatie te vinden.

Het bos heeft geen adres. Zorg dus voor meerdere, duidelijk herkenbare locaties in je terrein waar de brandweer met brandweerauto's naar binnen kan. Spreek af dat je de brandweer vanaf deze inrijpunten - ook wel uitgangsstellingen genoemd - naar de exacte locatie van de brand begeleidt.

Bekijk ook of de toe- en doorgangen voldoende breed - en goed begaanbaar - zijn voor brandweervoertuigen. De brandweer rijdt zowel met 4x4 als met 4x2 brandweervoertuigen. Deze voertuigen wegen 10-30 ton, vergelijkbaar met een vrachtwagen voor houtogst. Houdt rekening met berijdbare paden van circa 6 meter (tweerichtingsverkeer) of circa 3,5 meter (eenrichtingsverkeer) breed. Zorg dat de bochten voldoende ruim en obstakelvrij zijn en let op dat er geen zware takken overhangen onder de 4,2 meter.



Afb. 13. Opstelplaats en CoPI van de brandweer tijdens de brand in de Meinweg in 2020.

De brandweer moet alle delen van het gebied kunnen bereiken, water kunnen innemen en eventueel een CoPI (zie hoofdstuk 5) kunnen plaatsen. Dit wil niet zeggen dat de brandweer op alle paden met voertuigen moet kunnen rijden. Bekijk met de brandweer wat logische routes door het gebied zijn en wat geschikte locaties zijn voor een CoPI. Bespreek waar een- of tweerichtingsverkeer mogelijk is en voorkom dat routes doodlopen. Afhankelijk van het type gebied kan het wenselijk zijn

om buiten het gebied - in overleg met de brandweer - een verzamelpunt aan te wijzen. Hier kunnen brandweervoertuigen zich opstellen, voordat ze het gebied inrijden. Houdt er rekening mee dat niet alleen de brandweer het gebied snel in moet kunnen, maar dat ook recreanten met hun voertuigen het gebied snel uit moeten kunnen.

## BERIJDWARE WEGEN IN BOS- EN NATUURGEBIEDEN

In de gebiedsgerichte aanpak natuurbrandbeheersing in Gelderland (zie kader op pagina 17) zijn de berijdbare wegen in bos- en natuurgebieden ingedeeld in 2 categorieën die op de operationele kaart staan (zie onderstaande tabel). Deze wegen moeten te alle tijden berijdbaar zijn. Als terreineigenaar ben je verantwoordelijk voor het onderhoud aan deze wegen. Zorg dat dit onderhoud altijd op orde is. Liever minder wegen op de operationele kaart die goed berijdbaar zijn, dan een gestrand brandweervoertuig tijdens een brand. Als je onverharde wegen die op de operationele kaart staan in de winter gebruikt voor houttransport, zorg dan dat je deze herstelt voor de droge periode begint.

Over de berijdbare wegen maak je met de brandweer schouwafspraken. Neem de schouw van berijdbare wegen mee in je plan voor boomveiligheid. Controleer na stormen altijd of er geen bomen over de wegen gevallen zijn. Houdt er ook rekening mee dat het tijdens een brand nodig kan zijn om onverharde wegen tussendoor glad te trekken, zodat ze begaanbaar blijven voor zware bluswagens.

Categorie	Geschikt voor	Breedte	Hoogte	Onderhoud	Schouw
Verhard / halfverhard	4x2 en 4x4 brandweervoertuigen	6 m (2-richtingsverkeer)	4,2 m	Worden onderhouden en zijn gegarandeerd toegankelijk voor brandweervoertuigen	Ja
		3,5 m (1-richtingsverkeer)	4,2 m		
Onverhard	Alleen 4x4 brandweervoertuigen	6 m (2-richtingsverkeer)	4,2 m	Worden onderhouden en zijn gegarandeerd toegankelijk voor brandweervoertuigen	Ja
		3,5 m (1-richtingsverkeer)	4,2 m		

Tabel 1. Categorieën berijdbare wegen in de gebiedsgerichte aanpak Gelderland (nog geen vastgesteld landelijk beleid).



Afb. 14. Aanleg van brandput in natuurgebied Bargerveen.

### Zorg voor voldoende bluswater

Bepaal samen met de brandweer waar water beschikbaar is om te blussen. Realiseer je dat er in het natuurbrandseizoen ook vaak sprake is van lage (grond) waterstanden en minder waterbeschikbaarheid. Water onttrekken uit poelen en vennen is niet wenselijk, omdat het nadelig is voor de biodiversiteit. Bespreek met de brandweer dat zij in natuurgebieden bij voorkeur geen gebiedsvreemd water gebruiken om te blussen. Zo voorkom je het ongewenst inbrengen van meststoffen en gewasbeschermingsmiddelen. Ook mag de brandweer geen blusschuim met additieven gebruiken.

Als er in het gebied onvoldoende water beschikbaar is, kijk dan naar de mogelijkheden buiten het gebied.

Let op de toegankelijkheid van dat water en het transport naar het gebied. In overleg met de gemeente kan je besluiten om extra bluswatervoorzieningen (brandputten) aan te leggen. In principe is de gemeente verantwoordelijk voor de beschikbaarheid van bluswater, maar in het buitengebied is het een gezamenlijke verantwoordelijkheid met de terreineigenaar. Maak meteen goede afspraken over lange termijn onderhoud en bijvullen. Het laten boren van extra waterputten in en om het gebied is een optie. Ook kan je overwegen om afspraken te maken met agrariërs of aannemers om tijdens een brand water te distribueren. Zorg dat gebruikte tanks geen resten van meststoffen bevatten en dat instructie en arbo-richtlijnen beschikbaar - en gewaarborgd - zijn.

## Leg de interne calamiteitenorganisatie vast

Leg vast hoe de interne calamiteitenorganisatie is georganiseerd. Denk bijvoorbeeld aan de inzet van buitengewoon opsporingsambtenaren (BOA's), vertegenwoordiging van terreineigenaren in het CoPI (zie hoofdstuk 5) en inzet van eigen materieel en voertuigen. Maak een planning voor de inzet van personeel, zodat er altijd eigen medewerkers beschikbaar zijn voor calamiteiten, ook buiten kantoor tijden. Zorg ervoor dat telefoonnummers van bureaus, gebruikers, veiligheidsregio('s) en gemeente(n) bekend zijn. Weet waar GSM-dekking is en waar niet. En maak afspraken over communicatie en veiligheid. Bijvoorbeeld dat je bij een natuurbrand altijd met z'n tweeën in het terrein bent. Maak daarnaast afspraken met gebruikers van het terrein - zoals inschaarders of hoeders van vee - over wat te doen bij een calamiteit of ontruiming. Actualiseer deze informatie tenminste jaarlijks en zorg dat (nieuwe) medewerkers en gebruikers op de hoogte zijn.

## Maak in de 'koude fase' afspraken met aannemers

Aannemers kunnen nodig zijn om tijdens een natuurbrand bijstand te verlenen. Bijvoorbeeld om brandgangen te maken, bluswater aan te voeren of terreindelen nat te houden. Ook kunnen zij nodig zijn direct na de brand en in de nazorgfase (zie hoofdstuk 6). Maak de afspraken met aannemers voor inzet van mensen en materieel in de 'koude fase'. Tijdens een brand is daar nauwelijks gelegenheid voor. In de afspraken regel je de bereikbaarheid, het type materieel, arbo-aspecten, veiligheid en kosten. Dit kan in een zogenaamde waakvlamovereenkomst: de aannemer verplicht zich om bereikbaar te zijn en komt op verzoek in actie tijdens een brand. De aannemer hanteert dan de afspraken en tarieven uit deze overeenkomst. Actualiseer deze overeenkomst elk jaar.

### REGELGEVING VOOR NATUURBRANDPREVENTIE MAATREGELEN

Soms is het nodig om voor de aanleg van brandgangen bomen te kappen. Voor de aanleg van brandgangen is een landelijke uitzondering geregeld in de Wet natuurbescherming onderdeel bescherming houtopstanden. Dit betekent dat er in dat kader geen meldings- of ontheffingsplicht geldt. Wel kunnen er beperkingen zijn vanuit andere regelgeving. Je moet beschermde habitattypen ontzien en rekening houden met de aanwezigheid van beschermde soorten. Voor dat laatste geldt dat je onder de gedragscode soortenbescherming bosbeheer tot maximaal 0,5 hectare aaneengesloten bomen mag kappen en er gelden beperkingen ten aanzien van bodembewerken. Inrichtingsmaatregelen voor natuurbrandpreventie passen al

snel niet onder de gedragscode. Voor een groter oppervlak kappen of bodembewerking heb je een ontheffing Wet natuurbescherming onderdeel soortbescherming nodig. Vanaf 2024 gaat de Wet Natuurbescherming 1:1 over in de Omgevingswet.

Natuurbrandpreventie is voor provincies een belangrijk thema. Je kan dus het beste samen optrekken met de provincie bij het regelen van de benodigde ontheffingen. Het scheelt veel tijd en inspanning als je voor ontheffingsprocedures kan meeliften op trajecten die al lopen in jouw veiligheidsregio. Zorg dat de benodigde regelgeving op tijd ter sprake komt. Dit voorkomt veel problemen en vertraging bij de uitvoering.

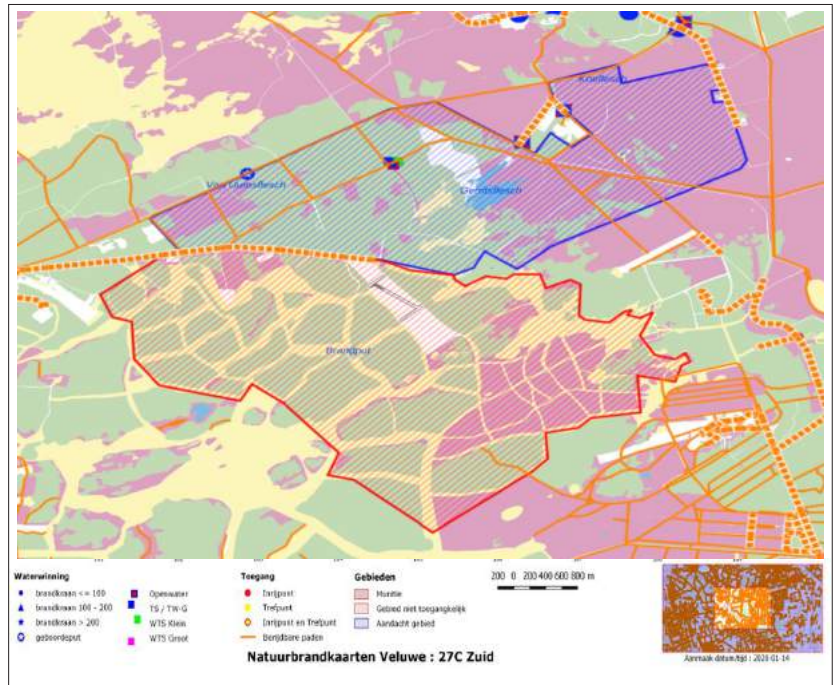
Ook de gemeenten zijn een belangrijke partij als het gaat om regelgeving. Buiten bosgebieden en binnen de bebouwde kom Wet natuurbescherming kunnen gemeenten extra regels stellen ter bescherming van houtopstanden. Vraag gemeenten om in hun regelgeving natuurbrandpreventie maatregelen mogelijk te maken. Bijvoorbeeld het omvormen van coniferenhagen langs campings in hagen van loofhout. Sommige gemeenten hebben in hun Algemene Plaatselijke Verordening (APV) regels opgenomen die gelden voor bepaalde gebieden in droge periodes. In wijken waar campings of achtertuinen grenzen aan bos kan bijvoorbeeld een barbecue verbod gelden in perioden van droogte.



## ► STAP 3: OPSTELLEN OPERATIONELE KAART

De brandweer maakt in samenwerking met de terreineigenaren en andere betrokken partijen een operationele kaart. Deze kaart gebruikt de brandweer - en andere hulpdiensten - tijdens een operationele inzet, zoals een natuurbrand. De brandweer gebruikt voor de operationele kaart de Landelijke Legenda Natuurbranden, zodat ook hulpverleners van buiten de regio met de kaart kunnen werken. Zorg dat jezelf deze legenda ook kent.

Op de operationele kaart staan zaken als inrijpunten, slagbomen, afsluitbare hekken, routes, berijdbare wegen, vluchtwegen, verzamelplekken, waterpunten, vitale infrastructuur, bewoning, recreatievoorzieningen, type vegetatie, te sparen vegetaties en gebieden waarin de brandweer niet kan rijden.



Afb. 15. Natuurbrandkaart Radio Kootwijk

### GBIEDSGERICHTE AANPAK IN GELDERLAND EN BRABANT

In verschillende provincies werken partijen al intensief samen aan natuurbrandpreventie en -bestrijding. Hieronder twee voorbeelden van provincie Gelderland en Brabant.

Het project Gebiedsgerichte aanpak natuurbrandbeheersing van provincie Gelderland bestaat uit twee sporen. In spoor 1 brengen de veiligheidsregio en gemeenten de risico-objecten in natuurgebieden in beeld. Met behulp van een dashboard zijn 850 risico-objecten geïnventariseerd. Dit zijn bijvoorbeeld zorgcentra, recreatiebedrijven en woon- en werklocaties die in en rond natuurgebieden liggen. Het dashboard maakt inzichtelijk

waar deze objecten liggen, welke gebruiksfunctie ze hebben en wat het risiconiveau is. De brandweer stelt vervolgens voor elk object een advies op met mogelijke natuurbrandpreventiemaatregelen. Onder regie van de provincie werken de partijen in spoor 2 aan het op orde brengen van de infrastructuur en compartimentering van natuurgebieden. Provincie, Rijkswaterstaat, ProRail, Tennet, Liander, terreineigenaren en de veiligheidsregio's hebben samen een hoofdcompartimentering uitgewerkt. Terreineigenaren werken nu aan een sub-compartimentering. Op de operationele kaarten komt de compartimentering en een uniforme aanduiding

voor de verschillende categorieën berijdbare paden te staan.

In de provincie Noord-Brabant ontmoeten partners elkaar in zogenaamde 'gebiedscommissies'. In deze gebiedscommissies bepalen de betrokkenen in overleg de doelen voor natuurbrandpreventie en -bestrijding. Met respect voor ieders belangen zoeken de gebiedscommissies gezamenlijke oplossingen. De gelijkwaardige omgang met belangen en bestuurlijk draagvlak en commitment zijn belangrijke succesfactoren van deze geslaagde samenwerking in de regio.

# 4 Natuurbrandpreventie in de praktijk

Natuurbrandpreventie in de praktijk start met een goed gesprek buiten tussen de terreineigenaar en de brandweer. Als je aan 10 brandweermannen vraagt hoe een perfecte brandgang eruit moet zijn, krijg je 10 verschillende antwoorden. Brem die goedbedoeld door een terreineigenaar is aangeplant om een gebied te compartimenteren, kan zo hoog worden dat de brandweer hier met handslangen niet meer overheen kan spuiten. En de omvorming van naaldbossen in loofbossen is lang niet overal een goede oplossing voor de biodiversiteit.

Hieronder volgen ter inspiratie een aantal praktijkvoorbeelden van inrichtingsmaatregelen, waarbij natuurbrandpreventie samengaat met beheerdoelen. Maar

elk gebied en elke regio is anders. Nodig dus vooral de brandweer uit om jouw beheerplan en hun operationele plan naast elkaar te leggen. En bespreek in je terrein wat nodig is om natuurbranden effectief te voorkomen en te bestrijden. Natuurbrandpreventie is maatwerk en betekent intensieve samenwerking.

## Praktijkvoorbeeld 1: ontwikkelen van gemengde bossen

In het reguliere bosbeheer werken beheerders al volop aan het ontwikkelen van gemengde bossen. Op veel plekken vormen zij monoculturen naaldbossen om naar gemengde bossen met een hoger aandeel loofhout en

### OMVORMING VAN NAALDBOSSEN OP DE VELUWE

In Ermelo ligt de Flevoweg (N302), een belangrijke provinciale verbindingsweg op de noordwest Veluwe. Deze weg doorsnijdt diverse natuurgebieden, waaronder heideterreinen en bossen. Aan één zijde van de weg is een begin gemaakt met het omvormen van het dichte en brandbare grove dennenbos naar minder brandbaar loofbos. Als vervolgbestuur is er twee keer jonge grove

dennenopslag verwijderd. Inmiddels groeit in het gebied vooral berk, lijsterbes en vuilboom. Het nieuwe loofbos is bijna in sluiting, waardoor er nog maar weinig grove dennen kiemen. De brandweer kan een natuurbrand die ten oosten van de weg begint nu beter stoppen bij de weg. Zo voorkomen ze dat de brand overslaat naar de westkant van de weg, waar een schaapskooi en een aantal

recreatieparken liggen. De gemeente heeft de werkzaamheden kostenneutraal uitgevoerd. Het hout van de gekapte grove dennen is op stam verkocht. Het nieuwe bos ontstaat door natuurlijke verjonging. De jonge grove dennen zijn door vrijwilligers verwijderd. De gemeente gaat in de komende jaren ook op andere risicolocaties langs de Flevoweg aan de slag met omvormingsbeheer.



Afb. 16. Compartimentsgrens N302 in 2018 (links) en na omvorming (rechts).

een hogere biodiversiteit. Door de hogere soortensamenstelling zijn deze bossen klimaatbestendiger. Ook draagt de omvorming bij aan natuurbrandpreventie, omdat loofbossen meestal koeler en vochtiger zijn dan naaldbossen. Maatregelen die je toepast voor de revitalisering van bossen – bijvoorbeeld in het kader van de bossenstrategie – dragen vaak ook bij aan natuurbrandpreventie. Kijk of je in de buurt van brandgangen tijdens je reguliere dunningsronde relatief meer naaldhout weg kan halen en bevoordeel loofhout. Dit kan je ook doen rond risicolocaties, zoals picknickplaatsen, speelvelden, vakantieparken en druk belopen paden. Zorg dat aannemers geen top- en takhout op hopen of rillen leggen binnen een straal van 10-20 meter rond deze risicolocaties en laat ze niet te hoog stapelen.

## Praktijkvoorbeeld 2: open naaldbossen met ondergroei

Aaneengesloten, schrale naaldbossen lopen risico op natuurbranden. Tegelijkertijd herbergen ze vaak een hoge biodiversiteit, zoals zeldzame korstmossen. Omvormen van deze bossen naar minder brandbare loofbossen is vanuit natuurbehoud lang niet altijd gewenst. In deze naaldbossen kan je wel andere maatregelen treffen die de brandbaarheid verkleinen. Je kan je gebied bijvoorbeeld compartimenteren met stroken berken of door het aanleggen van recreatieve paden. Het stimuleren van ondergroei - zoals bosbesvegetatie - zorgt voor een vochtigere bodem. In het Artillerie Schietkamp (ASK) t' Harde heeft het Rijksvastgoedbedrijf het dennenbos opener gemaakt. Door de grotere kroonafstanden is het bos nu minder brandbaar. Hiervan profiteren ook diverse bijzondere soorten, zoals jeneverbessen. Bijkomend voordeel is dat het bos beter toegankelijk is voor de brandweer.



Afb. 17. Brandgang met loofhout in Leendersbos.

## Praktijkvoorbeeld 3: beheerbranden en brandstroken in heideterreinen

Naast naaldbossen vormen ook droge, oude, aaneengesloten heideterreinen een risico op natuurbranden. Reguliere beheermaatregelen om heideterreinen te verjongen en vergrassing tegen te gaan, werken ook preventief tegen natuurbranden. Door kleinschalig plaggen en schapenbegrazing tegen pijpenstrootje verwijder je brandstof. Ook het gecontroleerd, kleinschalig branden van een deel van de heide - samen met de brandweer - draagt hieraan bij. Door deze maatregelen ontstaat een gevarieerd habitat voor soorten als zandhagedis, levendbarende hagedis, kleine heivlinder, kommavlinder en draaihals. Voor het gecontroleerd branden van heide is een droge periode vereist, waarin de strooisellaag nog vochtig is. Deze omstandigheden treden met name in de nawinter op, maar lang niet elk jaar. Door onder deze omstandigheden te branden, blijven dieren die in de strooisellaag overwinteren en de slapende knoppen onderaan de struikheideplanten gespaard. Het voordeel van gecontroleerd branden in de winter is dat er veel minder brandstof over is voor een natuurbrand later in het seizoen.



Afb. 19. Gefreesde zandige stroken als stoplijn op de overgang van heide naar bos op landgoed Leuvenum.



Afb. 18. Branden van heide.

Een andere inrichtingsmaatregel in aaneengesloten heideterreinen is het aanleggen van brandstroken. Bij het aanleggen van een natte stoplijn spuiten meerdere brandweervoertuigen langs een pad een aantal kuubs water in de berm, meestal over een breedte van 20-25 meter. Door langs dit pad zandige delen aan te leggen - die niet branden - zijn er minder brandweervoertuigen nodig voor de natte stoplijn. Zo kan de brandweer sneller een effectieve stoplijn realiseren. De zandige delen vormen tegelijkertijd nieuw leefgebied voor zandhagedissen. Overleg met de brandweer waar je de zandige delen precies aanlegt, zodat deze goed aansluiten bij de reikwijdte van de waterkanonnen op de brandweervoertuigen. En zorg dat de zandige delen ook echt zandig blijven door jaarlijks te frezen. In de toolbox gebiedsgerichte aanpak natuurbrandbeheersing (zie hoofdstuk 8) zijn verschillende varianten van brandstroken uitgewerkt.

## Praktijkvoorbeeld 4: berijdbare bermen langs recreatieve paden

Het is belangrijk dat je als terreineigenaar hetzelfde verstaat onder ‘berijdbare paden’ als de brandweer. Bij rookontwikkeling kan een zorgvuldig uitgezet circuit - waar brandweervoertuigen kunnen rondrijden - niet blijken te werken en moeten voertuigen elkaar toch passeren. Dit betekent dat je op strategische plekken berijdbare bermen nodig hebt van 4 meter aan weerszijden of 8 meter aan een zijde van het pad. Zo’n berijdbare berm is goed te combineren met bijvoorbeeld een heidestrook of andere gewenste lage vegetatie voor de biodiversiteit, zo lang het maar geen bomen of struiken zijn. Vaak kan je met kleine aanpassingen bestaande paden geschikt maken. Zoals in het Bargerveen waar Staatsbosbeheer bestaande fietspaden wat verbreed heeft, waardoor deze nu geschikt zijn voor de brandweer.



Afb. 20. Verbreed fietspad in natuurgebied Bargerveen waar brandweerauto's overheen kunnen met gemaaide bermen waardoor een brede brandgang ontstaat.



Afb. 21. Aanleg stuw voor veenvernatting.

## Praktijkvoorbeeld 5: vernatten van hoogvenen

In 2020 woedde er een grote brand in de Deurnsche Peel, waarbij 710 hectare hoogveennatuur afbrandde. In september 2022 was het weer raak, dit keer in de Mariapeel. Er is gezocht naar een goede balans tussen natuurdoelen en brandpreventie. Met als resultaat een natuurbrandbeheersplan voor de Peelvenen. Verschillende partijen werken aan herstel, compartimentering, bereikbaarheid, waterbeschikbaarheid en het verwijderen van brandstof op strategische plaatsen (door maaien, klepelen, opslag verwijderen en schapenbegrazing). Vernatting is een belangrijk onderdeel van de natuurbrandpreventie in dit hoogveengebied. Door het plaatsen van stuwen wordt de grondwaterstand aangevuld. Het waterschap houdt het waterpeil in de bufferzones rond de Peelvenen zo hoog mogelijk.

# 5 Organisatie van natuurbrandbestrijding door de brandweer

## Aanspreekpunt tijdens een natuurbrand

Tijdens een kleine brand heeft de Bevelvoerder van de brandweer de leiding over de natuurbrandbestrijding. De bevelvoerder is te herkennen aan de rode schouderstukken. Bij opschaling van de brandbestrijding komt de leiding in handen van de Officier van Dienst (OvD) van de Veiligheidsregio en bij een zeer grote brand de Hoofd Officier van Dienst (HOvD), ook wel Taakcommandant Brandweer. De Hoofd Officier van Dienst draagt gele schouderstukken en stuurt Officieren van Dienst met oranje schouderstukken aan. De Officieren van Dienst sturen dan op hun beurt Bevelvoerders aan en hebben de leiding over meerdere voertuigen aan de flanken van de brand.

Je eerste aanspreekpunt tijdens een natuurbrand is de bevelvoerder, Officier van Dienst of Hoofd Officier van Dienst, afhankelijk van de grootte van de brand. Als terreineigenaar heb je een adviserende rol. Je terreinkennis is cruciaal voor een effectieve brandbestrijding. Voor de brandweer is het belangrijk dat je herkenbaar bent, bijvoorbeeld door het dragen van bedrijfskleding of een veiligheidshesje met de naam van jouw organisatie.

## Samenstelling Commando Plaats Incident (CoPI)

Tijdens een grote natuurbrand richt de brandweer in het terrein een Commando Plaats Incident (CoPI) in. Het CoPI is de plaats van waaruit de Hoofd Officier van Dienst - ook wel Leider CoPI - de brandbestrijding coördineert. De verschillende Officieren van Dienst in het CoPI zijn ieder verantwoordelijk voor hun eigen proces. In het CoPI vindt afstemming en prioritering plaats. Bij uitzondering kan de Leider CoPI knopen doorhakken.

In een CoPI zitten:

- Leider CoPI (vaak ook HOvD Brandweer)
- HOvD Brandweer (Taakcommandant Brandweer)
- OvD Bos en Natuur (vertegenwoordiger(s) bos- en natuurbeheer)
- OvD Politie
- OvD GHOR (Geneeskundige hulpverleningsorganisatie in de regio)
- OvD Bevolkingszorg (ambtenaar gemeente)
- Communicatieadviseur CoPI
- Informatiemanager
- Plotter (maakt geografisch overzicht van incident)

In bijlage 1 zijn begrippen en afkortingen opgenomen die de brandweer vaak gebruikt. Zorg dat je deze kent, zodat je weet waar het over gaat in de CoPI.



Afb. 22. Herkenning van de brandweerfuncties aan schouderstukken.

## Vertegenwoordiger bos- en natuurbeheer in het CoPI

In een CoPI zitten dus ook een of meerdere vertegenwoordigers bos- en natuurbeheer. Zorg dat er duidelijke afspraken zijn over wie in het gebied de vertegenwoordiger bos- en natuurbeheer is. Dit is in bepaalde gebieden organisatie overstijgend. Indien een natuurbrand in de gebieden van meerdere terreineigenaren brandt, kunnen er meerdere vertegenwoordigers in het CoPI plaatsnemen. Leg deze afspraken vooraf vast samen met de naburige terreineigenaren.

De OvD Bos en Natuur:

- Adviseert over brandbestrijding en prioriteiten.
- Deelt terreinkennis.
- Beschikt over kennis van natuur en natuurbranden.
- Beschikt over kennis van het natuurbrandpreventieplan en de operationele kaart.
- Heeft het mandaat om medewerkers van de terreineigenaar aan te sturen.
- Heeft het mandaat om beslissingen te nemen om snel te kunnen handelen.

### OEFENEN MET DE BRANDWEER IN JE GEBIED

We raden aan om in je gebied een keer een veldoefening te houden samen met de brandweer. Hiervoor kan je contact opnemen met jouw veiligheidsregio (zie hoofdstuk 8). Zij zullen je in contact brengen met de lokale brandweerpost. De lokale brandweer is bij een natuurbrand altijd als eerste ter plaatse. Het is dus belangrijk dat zij jou en je terrein goed kennen.



Afb. 23. Terreineigenaren hebben een belangrijke rol als gids voor de brandweer.

# 6 Wat te doen als terreineigenaar tijdens en na een natuurbrand

In de inleiding zijn de vijf fases van natuurbrandbestrijding beschreven. Hoofdstuk 3 ging in op de preventiefase. Hieronder beschrijven we welke rol je als terreineigenaar hebt in de repressiefase (blussen, nablussen en nafase) en de nazorgfase (als de brand geheel is gedoofd).

## Een brand ontdekken en melden

Als je zelf een brand ontdekt, meld je de brand onmiddellijk aan de meldkamer via 112. Geef de locatie van de brand zo precies mogelijk door en vertel hoe de brandweer de locatie van de brand het beste kan bereiken.

Meestal meldt het publiek natuurbranden. De meldkamer waarschuwt na een melding de hulpdiensten en de andere betrokkenen, waaronder de terreineigenaar. Zorg dat het telefoonnummer van de calamiteitentelefoon of piketdienst van jouw team bekend is bij de meldkamer.

## Je rol als terreineigenaar tijdens de repressiefase

### Rol terreineigenaar voordat de brandweer en hulpdiensten arriveren

- Heeft de leiding totdat de brandweer of andere hulpdiensten arriveren.
- Meldt de brand zo snel mogelijk aan medewerkers en anderen die zich in het terrein bevinden.
- Sluit het terrein af voor bezoekers.
- Begint met de ontruiming van medewerkers en bezoekers, voor zover dat veilig kan. De politie neemt dit zo snel mogelijk over samen met de BOA's.
- Opent afgesloten wegen en regelt opvang en begeleiding (gidsen) voor de eerste brandweereenheden.
- Zorgt voor opvang van vee.

### Rol terreineigenaar tijdens de natuurbrandbestrijding

- Neemt plaats in het CoPI indien deze aanwezig is als OvD Bos en Natuur.
- Heeft beslissingsbevoegdheden of mandaat van de directie of eigenaar.
- Adviseert en informeert (Hoofd) Officier van Dienst van de brandweer.
- Regelt begeleiding (begidsing) van de brandweer.
- Regelt op verzoek van de brandweer medewerking en opschaling van terreinmedewerkers (de zogenaamde 'groene kolom').
- Zorgt voor tijdige aflossing van terreinmedewerkers bij langdurige inzet.
- Regelt op verzoek van de brandweer - indien mogelijk - materieel om een stoplijn te maken of te behouden. Denk bij materieel aan schone giertanks, klepelmaaiers, beregeningsinstallaties, etc. Dit kan de inzet zijn van eigen materieel of van een aannemer.

### Rol terreineigenaar na de overdracht

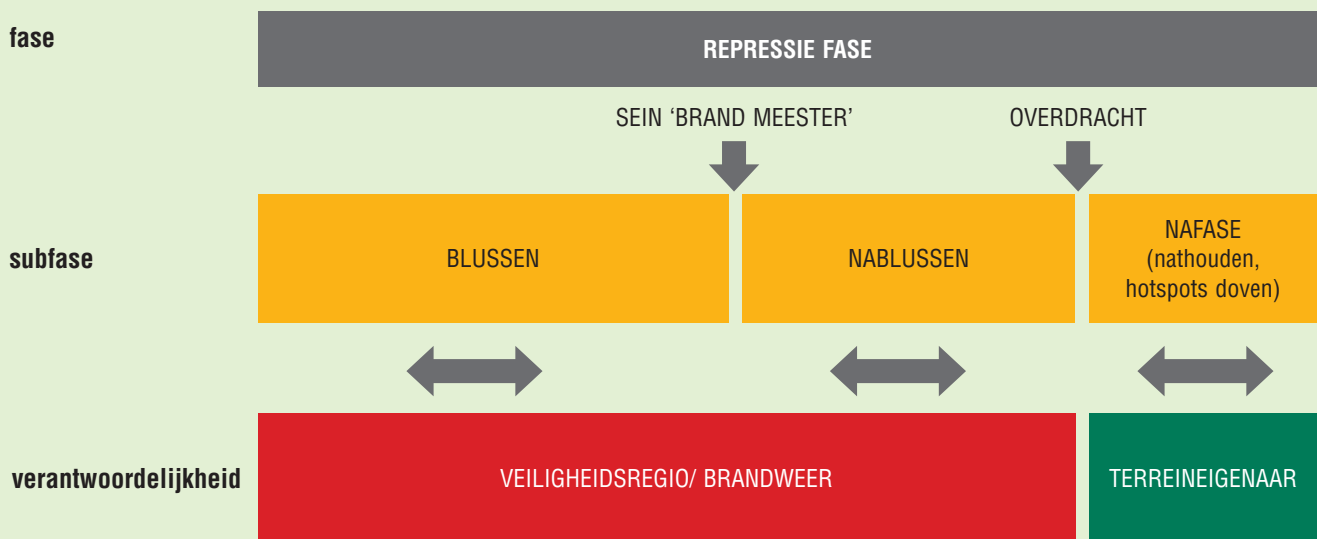
- Overlegt met de gemeente of een eventuele noodverordening - waarmee een toegangsverbod van het gebied is afgekondigd - nog langer van kracht blijft. Dit heeft met de gevaarzetting te maken. Denk hierbij aan rook, koolmonoxide, hotspots (hete bodem) en dreiging van vallende bomen en takken.
- Neemt de controle van het gebied weer over en zorgt voor veiligstellen van het gebied, bijvoorbeeld het opruimen van gevallen takken en bomen.
- Zorgt in uitzonderlijke gevallen - indien afgesproken bij de overdracht - voor het nathouden en doven van de zogenaamde hotspots.
- Surveilleert op verzoek van de brandweer op eventueel na te blussen brandjes.
- Doet aangifte van de brand bij de politie.
- Is beschikbaar voor hand- en spandiensten rond opsporingswerkzaamheden door politie of brandweer.



## OVERDRACHT VAN BRANDWEER AAN TERREINEIGENAAR

Tussen het nablussen en de nafase vindt de overdracht van de brandweer aan de terreineigenaar plaats. Hier neem je als terreineigenaar de controle van het gebied over. De terreineigenaar is verantwoordelijk voor de nafase. De overdracht moet aan de volgende randvoorwaarden voldoen:

- De brand is volledig onder controle en de situatie is stabiel.
- De restrisico's zijn voldoende in beeld.
- Er zijn heldere afspraken over taken, rollen en verantwoordelijkheden.
- Er zijn heldere afspraken over afstemming en communicatie bij opvlammen (meestal via de meldkamer).



Afb. 24. Onderdelen van de repressie fase.

### Rol terreineigenaar in de nazorg fase

- Controleert op nieuwe veiligheidsrisico's in het gebied. Denk aan het afzetten van delen van het gebied waar gevaar is voor bomen of takken die dreigen te vallen.
- Brengt de schade aan flora en fauna in kaart.
- Herstelt rasters, wegen en paden, bebording, bankjes, etc.
- Zorgt voor herstel op lange termijn door (opnieuw) inrichten van het gebied, zoals herbeplanting.

### NATUURBRANDVERZEKERING

Het is voor terreineigenaren mogelijk om zich tegen de risico's van natuurbranden te verzekeren. Dat kan in Nederland bij de [Onderlinge Bossen Verzekering](#) (OBV). De OBV maakt deel uit van de BFAO: een onderlinge verzekering voor Bossen, Fruit en Aardappelen. De verzekering voor bossen gaat uit van een verzekerd bedrag dat gebaseerd is op de kosten voor ruimen en herplanten (op basis van de Wet natuurbescherming). De kosten voor het verloren gegane hout zijn beperkt meeverzekerd.

Terreineigenaren kunnen de polis afsluiten op basis van een risico inventarisatie van de te verzekeren bosopstanden. Hierbij kijkt OBV naar boomsoort, meningsvorm, leeftijd en risico klasse. De verzekering legt je dus op detailniveau van de opstand vast en OBV keert ook op dit niveau uit. De premie voor branddekking is relatief laag - in vergelijking met de premie voor storm -, omdat het een onderlinge verzekering is en de schade door natuurbranden de afgelopen decennia laag was.

### Veiligheid tijdens een natuurbrand

Het allerbelangrijkste tijdens een natuurbrand is natuurlijk om de veiligheid van jezelf, medewerkers, vrijwilligers en aannemers te garanderen. Weet in welke zones je wel en niet mag komen, hoe je rook- en koolmonoxidevergiftiging voorkomt en wat je doet bij ongevallen.

#### De drie zones tijdens een natuurbrand

- **Hete zone (hot zone):** de hete zone is het brongebied van de brand. De hete zone is alleen toegankelijk voor de brandweer (met passende beschermingsmaatregelen).
- **Warme zone (warm zone):** de warme zone ligt tussen de hete zone en de koude zone in. De warme zone is alleen toegankelijk in overleg met de brandweer. In deze zone zijn beschermingsmaatregelen verplicht, bijvoorbeeld een CO-meter of adembescherming.
- **Koude zone (cold zone):** de veilige zone, waarin geen beschermende maatregelen nodig zijn.

#### Rook en koolmonoxide

Natuurbranden gaan meestal gepaard met veel rook. Er kan op grote schaal koolmonoxide ontstaan. Dit geldt ook voor de nafase. Gebieden met veel rook mag je volgens arbo-regelgeving niet betreden. Als terreineigenaar wil je natuurlijk graag meehelpen, maar

zorg dus dat jij en je team deze gebieden niet ingaan. Een koolmonoxidevergiftiging is niet te onderschatten. De eerste lichamelijke symptomen lijken op een griepje: lichte hoofdpijn, misselijkheid, overgeven en vermoeidheid. Ook voel je je verward en slaperig en je krijgt een versnelde hartslag. Bij een hoge concentratie koolmonoxide treden er ernstige symptomen op, zoals bewusteloosheid, coma en blijvende hersenschade met mogelijk overlijden als gevolg.

#### Requirantenverzekering

Hulpdiensten vragen alleen assistentie wanneer zij de veiligheid van hun mensen kunnen waarborgen. Vaak heeft de brandweer een requirantenverzekering voor derden die onder hun leiding een taak uitvoeren.

#### Meldingsplicht ongevallen eigen medewerkers en vrijwilligers

Werkgevers moeten ernstige arbeidsongevallen (dodelijk, ziekenhuisopname, blijvend letsel) direct melden bij de arbeidsinspectie. Dit geldt dus ook voor medewerkers of vrijwilligers die deelnemen aan activiteiten onder supervisie van de brandweer en die bij de natuurbrandbestrijding gewond raken. Stel altijd een eigen ongevallenrapportage op.

# 7 Communiceren over natuurbranden

In 2012 besloten brandweer en terreineigenaren tot een eenduidige, landelijke manier van communiceren ter verhoging van het risicobewustzijn en de zelfredzaamheid van gebruikers van natuurgebieden bij natuurbrand. Brandweer en terreineigenaren hebben ieder hun eigen rol: de brandweer communiceert over brandweertzaken en de terreineigenaren over bos en natuur. Belangrijk is om te communiceren dat natuur niet het gevaar is, maar juist het slachtoffer. Stem je communicatie daarnaast goed af met de gemeenten.

In dit hoofdstuk beschrijven we hoe en wat je als terreineigenaar kan communiceren:

- in tijden van laag risico op een natuurbrand;
- in tijden van hoger risico op een natuurbrand;
- tijdens een natuurbrand;
- na een natuurbrand.

## Communicatie in tijden van laag risico

In tijden van laag risico communiceren we in algemene zin over de inspanningen van terreineigenaren om de risico's op natuurbranden zo klein mogelijk te houden.

Natuurbranden zijn van alle tijden, maar door de toename van langere droge periodes de afgelopen jaren zien we het risico op natuurbranden in Nederland toenemen. Het is een belangrijk thema de komende jaren.

Ondanks alle waarschuwingen en voorzorgsmaatregelen blijkt het in de praktijk lastig om het ontstaan van natuurbranden te voorkomen. De kunst is juist om een net begonnen brand klein te houden door de brand zo snel mogelijk te bestrijden.

De schaal van natuurbranden in Nederland zijn van een andere orde dan we in Zuid-Europa zien. Daar zijn veel grotere aaneengesloten naaldbossen, die gevoeliger zijn voor brand. Bovendien lopen er minder wegen en

paden doorheen, waardoor brandweerauto's minder makkelijk de brand kunnen benaderen.

De brandweer kijkt anders naar een boom dan terreineigenaren. De brandweer ziet het vooral als 'brandstof' voor natuurbrand. Voor terreineigenaren is een boom - ook als ie dood is - een belangrijke bron van biodiversiteit. Maar brandweer en terreineigenaren hebben wél eenzelfde belang in het minimaliseren van de impact van natuurbrand.

Daarom werken we nauw samen met de brandweer en nemen al veel maatregelen in onze bos- en natuurgebieden:

- Het opstellen van een landelijk beleidsplan en regionale natuurbrandpreventieplannen.
- Vaak overleggen en oefenen met de brandweer.
- Bluswaterputten slaan in onze terreinen.
- Ervoor zorgen dat brandweerauto's goed toegang hebben tot onze gebieden.
- Brandgevoeliger naaldbos op bepaalde locaties vervangen door gevarieerd bos met minder brandgevoelige loofbomen.
- Schapenbegrazing op heide om brandbare pijpenstrootje te verwijderen.
- Stroken heide plaggen.
- Brandgangen in bos maken.

Maar ook buiten de natuurgebieden moeten overheden kijken naar natuurbrandpreventie en -bestrijding. Immers, de maatregelen in natuurgebieden moeten wel in balans blijven met de natuurdoelen in het gebied. Naast maatregelen in het gebied, kunnen overheden maatregelen treffen buiten de gebieden, zoals waterputten aan de randen van natuurgebieden. Of een strenger BBQ-beleid bij een - naast een natuurgebied gelegen - camping.

Verdroging is een steeds groter probleem voor de natuur. Hoe meer water we vasthouden, hoe weerbaarder

het bos. Terreineigenaren nemen veel maatregelen in de natuurgebieden, maar de oplossing voor verdroging ligt vooral daarbuiten. Zoals het verhogen van de grondwaterstanden rond natuurgebieden, zodat er minder water onttrokken wordt uit de natuurgebieden. Het is daarom raadzaam om met alle partijen het gesprek aan te gaan, met als doel een hoger grondwaterpeil.

## Communicatie in tijden van hoger risico

Kom vooral naar het bos: het is er lekker koel! We vragen alle bezoekers hun gezond verstand te gebruiken in bos, duin, hei en veen. Bezoekers zijn extra ogen en oren voor ons en dat is nu heel handig.

Daarnaast zijn ook de boodschappen uit de communicatie in tijden van laag risico goed bruikbaar.

## Communicatie tijdens een natuurbrand

Tijdens een brand heeft de brandweer de lead, ook in de communicatie. We kunnen wel enkele dingen communiceren: branden zijn in het algemeen nadelig voor de natuur en de omgeving. Een brand veroorzaakt schade en heeft maatschappelijke impact. Wat de impact van de brand is, kan nu nog niet gezegd worden.



Afb. 25. De woordvoering over de brand en brandbestrijding ligt bij de brandweer.

Grote dieren zoals zwijnen en reeën en vogels - maar niet hun broedsels - kunnen zichzelf in veiligheid brengen. Kleinere dieren soms ook door bijvoorbeeld in de grond te kruipen, maar niet altijd. Afhankelijk van de snelheid en heftigheid van de brand kunnen bomen en struiken overleven. Planten, grassen en heide zullen (gedeeltelijk) verbranden. Geef aan wat er met eventueel aanwezige grazers in het gebied gebeurt.

Niet speculeren over de oorzaak van de brand. De woordvoering over de brand en brandbestrijding ligt bij de brandweer.

Roep mensen op om niet naar het gebied toe te komen om de brandweer niet in de weg te lopen. Wijs op een eventuele noodverordening die van kracht is.

## Communicatie na een brand

Niet speculeren over de oorzaak van de brand.

Geef aan wanneer bezoekers weer welkom zijn in het gebied. Wijs op een eventuele noodverordening die nog van kracht is. Als terreineigenaren hebben we tijd nodig om het gebied weer veilig te maken. Door de brand zijn bomen langs paden instabiel en kunnen takken afbreken. We moeten paden herstellen, net als rasters, bebording en banken.

In hoeverre een brand schadelijk is voor de natuur is afhankelijk van de intensiteit van de brand en de begroeiing. Wijs op de veerkrachtigheid van de natuur. Branden zijn niet altijd een ramp voor de natuur. Als een brand snel over een heideterrein trekt, kan dat uiteindelijk op termijn goed zijn voor de biodiversiteit. Vroeger gebruikten we om die reden brand regelmatig als beheermaatregel. Dat gebeurt in sommige gebieden nog steeds. Als het vuur niet al te heftig was en zich snel heeft verplaatst, valt de schade vaak mee en kan de natuur zich goed - en in relatief korte tijd - herstellen. Als er als door intens vuur grotere oppervlakten bos of zaadbanken verloren zijn gegaan, zal het herstel vele jaren kosten.

Hoewel de natuur veerkrachtig is, kunnen er extra beheermaatregelen nodig zijn. Zoals extra begrazing of maaien om vergrassing tegen te gaan en aanplant van nieuw bos.

# 8 Meer informatie over natuurbranden

## Nederlands Instituut Publieke Veiligheid

NIPV verzamelt en bundelt kennis over natuurbranden. Ze doen onderzoek naar natuurbranden en werken samen met de brandweerregio's in Nederland en het buitenland. Op de [website van NIPV](#) vind je onder andere informatie over natuurbrand scenario's en diverse handreikingen voor natuurbrandpreventie en -bestrijding.

## Toolbox gebiedsgerichte aanpak natuurbrandbeheersing

In de [toolbox gebiedsgerichte aanpak natuurbrandbeheersing](#) vind je uitgebreide informatie over de ontstaansfactoren en ontwikkeling van natuurbranden. De toolbox beschrijft diverse natuurbrandbeheersingsmaatregelen en best practices.

## E-learning natuurbranden

Terreineigenaren hebben via het [E-learning platform Leer je groen](#) toegang tot de e-learning module natuurbranden van NIPV. Voor toegang tot het platform kan je contact opnemen met [info@vbne.nl](mailto:info@vbne.nl).

## Natuurbrandrisico.nl

Op de [website natuurbrandrisico](#) vind je het actuele risico op natuurbranden per veiligheidsregio. In fase 1 is er sprake van een 'regulier risico'. Fase 2 betekent 'extra alert'. Check in langdurig droge perioden deze website regelmatig om het risico op natuurbranden in jouw gebied te bepalen.



## Veiligheidsregio's

Nederland is onderverdeeld in 25 veiligheidsregio's. Via de algemene contactgegevens op de volgende pagina kom je in contact met de veiligheidsregio waarin jouw gebieden liggen. Bij de veiligheidsregio zijn bijvoorbeeld de Risico Index Natuurbranden (RIN) kaarten in te zien. Deze kaarten maken inzichtelijk wat de kans is dat een natuurbrand in jouw gebied zich ontwikkelt tot een onbeheersbare natuurbrand.

Veiligheidsregio	Telefoonnummer	Algemeen e-mailadres	Website
1. Groningen	088 162 5000	<a href="mailto:info@vrgroningen.nl">info@vrgroningen.nl</a>	<a href="https://veiligheidsregiogroningen.nl/">https://veiligheidsregiogroningen.nl/</a>
2. Fryslân	088 22 99 999	<a href="mailto:info@vrfryslan.nl">info@vrfryslan.nl</a>	<a href="https://www.veiligheidsregiofryslan.nl/">https://www.veiligheidsregiofryslan.nl/</a>
3. Drenthe	0592 324 660	<a href="mailto:info@vrd.nl">info@vrd.nl</a>	<a href="https://www.vrd.nl/">https://www.vrd.nl/</a>
4. IJsseland	088 19 70 00	<a href="mailto:info@vrijsselland.nl">info@vrijsselland.nl</a>	<a href="https://www.vrijsselland.nl/">https://www.vrijsselland.nl/</a>
5. Twente	088 256 7800	<a href="mailto:info@vrtwente.nl">info@vrtwente.nl</a>	<a href="https://www.vrtwente.nl/">https://www.vrtwente.nl/</a>
6. Noord- en Oost-Gelderland	088 310 4000	<a href="mailto:info@vnog.nl">info@vnog.nl</a>	<a href="https://www.vnog.nl/">https://www.vnog.nl/</a>
7. Gelderland Midden	0800 8446 000	<a href="mailto:brandweer@vggm.nl">brandweer@vggm.nl</a>	<a href="https://vggm.nl/">https://vggm.nl/</a>
8. Gelderland Zuid	088 457 50 00	<a href="mailto:info@vrgz.nl">info@vrgz.nl</a>	<a href="https://www.vrgz.nl/">https://www.vrgz.nl/</a>
9. Utrecht	088 878 1000	<a href="mailto:info@vru.nl">info@vru.nl</a>	<a href="https://vru.nl/">https://vru.nl/</a>
10. Noord-Holland Noord	072 567 5010	<a href="mailto:info@vrnhn.nl">info@vrnhn.nl</a>	<a href="https://www.vrnhn.nl/">https://www.vrnhn.nl/</a>
11. Zaanstreek-Waterland	088 751 20 00	<a href="mailto:info@vrzw.nl">info@vrzw.nl</a>	<a href="https://www.veiligheidsregiozaanstreekwaterland.nl/">https://www.veiligheidsregiozaanstreekwaterland.nl/</a>
12. Kennemerland	023 515 9500	<a href="mailto:vrk@vrk.nl">vrk@vrk.nl</a>	<a href="https://www.vrk.nl/">https://www.vrk.nl/</a>
13. Amsterdam Amstelland	020 555 6550	<a href="mailto:info@brandweeraa.nl">info@brandweeraa.nl</a>	<a href="https://veiligheidsregioaa.nl/">https://veiligheidsregioaa.nl/</a>
14. Gooi en Vechtstreek	035 68 85 555	<a href="mailto:info@brandweergooivecht.nl">info@brandweergooivecht.nl</a>	<a href="https://www.vrgooienvechtstreek.nl/">https://www.vrgooienvechtstreek.nl/</a>
15. Haaglanden	088 886 8000	<a href="mailto:info@vrh.nl">info@vrh.nl</a>	<a href="https://haaglandenveilig.nl/">https://haaglandenveilig.nl/</a>
16. Hollands Midden	088 246 5000	<a href="mailto:crisicommunicatie@vrhm.nl">crisicommunicatie@vrhm.nl</a>	<a href="https://hollandsmiddenveilig.nl/">https://hollandsmiddenveilig.nl/</a>
17. Rotterdam Rijnmond	088 877 9000	<a href="mailto:contactformulier@vr-rr.nl">contactformulier@vr-rr.nl</a>	<a href="https://www.rijnmondveilig.nl/">https://www.rijnmondveilig.nl/</a>
18. Zuid-Holland Zuid	088 636 5000	<a href="mailto:mail@vrzhz.nl">mail@vrzhz.nl</a>	<a href="https://www.zhzeilig.nl/">https://www.zhzeilig.nl/</a>
19. Zeeland	0118 421 100	<a href="mailto:risicobeheersing@vrzeeland.nl">risicobeheersing@vrzeeland.nl</a>	<a href="https://www.zeelandveilig.nl/">https://www.zeelandveilig.nl/</a>
20. Midden- en West- Brabant	088 22 50 000	<a href="mailto:info@brandweermwb.nl">info@brandweermwb.nl</a>	<a href="https://www.vrmwb.nl/">https://www.vrmwb.nl/</a>
21. Brabant-Noord	088 020 8208	<a href="mailto:info@brwbn.nl">info@brwbn.nl</a>	<a href="https://www.vrbn.nl/">https://www.vrbn.nl/</a>
22. Brabant-Zuidoost	040 220 3203	<a href="mailto:info@vrbzo.nl">info@vrbzo.nl</a>	<a href="https://www.vrbzo.nl/">https://www.vrbzo.nl/</a>
23. Limburg Noord	088 119 00 00	<a href="mailto:info@vrln.nl">info@vrln.nl</a>	<a href="https://www.vrln.nl/">https://www.vrln.nl/</a>
24. Zuid-Limburg	088 450 7450	<a href="mailto:info@brwzl.nl">info@brwzl.nl</a>	<a href="https://www.vrzl.nl/">https://www.vrzl.nl/</a>
25. Flevoland	0900 0165	<a href="mailto:info@brandweereflevoland.nl">info@brandweereflevoland.nl</a>	<a href="https://www.veiligheidsregioflevoland.nl/">https://www.veiligheidsregioflevoland.nl/</a>

Tabel 2. Contactgegevens van de 25 veiligheidsregio's

## Bijlage 1 Brandweer begrippen en afkortingen

**Alarmcentrale:** de meldkamer voor alle hulpdiensten, dus ook de brandweer.

**Bevelvoerder:** een bevelvoerder heeft de leiding over een autospuit en is herkenbaar aan het rode schouderstuk. Dit is het eerste aanspreekpunt voor de terreineigenaar bij een kleinschalige inzet.

**Brand meester:** de brand heeft geen uitbreidingsmogelijkheden meer. De brand is onder controle.

**Commando Plaats Incident (CoPI):** de plaats waar veiligheidsdiensten worden gecoördineerd in geval van een incident. De brandweer richt de CoPI tijdens grotere natuurbranden in binnen het terrein.

**Fire Bucket Operation (FBO):** inzet van een of meerdere helikopters van Defensie met grote waterzakken voor het blussen van natuurbranden. Inzet van FBO verloopt altijd via de veiligheidsregio.

**Flankcommandant:** zie Officier van Dienst.

**GHOR:** geneeskundige hulpverleningsorganisatie in de regio.

**Hoofd Officier van Dienst (HOvD):** de HOvD geeft algemeen leiding en stemt af tussen alle betrokken diensten. De HOvD is herkenbaar aan de gele schouderstukken. Bij opschaling komt de HOvD van de veiligheidsregio in actie.

**Leider CoPI:** de Hoofd Officier van Dienst die de brandbestrijding vanuit de CoPI coördineert.

**Logistiekpunt:** een punt waar de brandweer voorzieningen zoals eten, drinken, brandstof en dergelijken aanlevert voor de brandweerinzet. In de praktijk is dit vaak gecombineerd met een waterinnamepunt.

**Officier van Dienst (OvD):** de OvD - ook wel flankcommandant - geeft leiding aan meerdere voertuigen tot een maximum van 16 eenheden aan een flank van de brand (afhankelijk van hoe groot de brand is).

**Peloton:** vier eenheden (TST-NB) die onder leiding van een OvD staan.

**Risico Index Natuurbranden (RIN):** de RIN laat zien wat de kans is dat een natuurbrand zich ontwikkelt tot een onbeheersbare natuurbrand.

**Regionaal Operationeel Team (ROT):** houdt zich over het algemeen bezig met het effectgebied. Denk hierbij aan rookoverlast, evacuatie van bewoners, etc.

**Stoplijnen:** stoplijnen - ook wel hooplijnen genoemd - zijn stroken waarbij de brandweer door de vegetatie weg te halen, te klepelen of nat te houden de brand probeert te stoppen. De brandweer legt de stoplijn aan tijdens een brand.

**Taakcommandant:** een HOvD die de eindverantwoordelijke is voor de brandweerinzet. De HOvD heeft de leiding en stuurt de flankcommandanten aan. De taakcommandant opereert vaak - indien aanwezig - vanuit het CoPI.

**Tankautospuit (TAS):** een brandweerauto met een spuit om branden te blussen.

**Tankautospuit terreinvaardig natuurbrand (TST-NB):** een natuurbrandbestrijdingsvoertuig.

**WIP:** water inname punt.