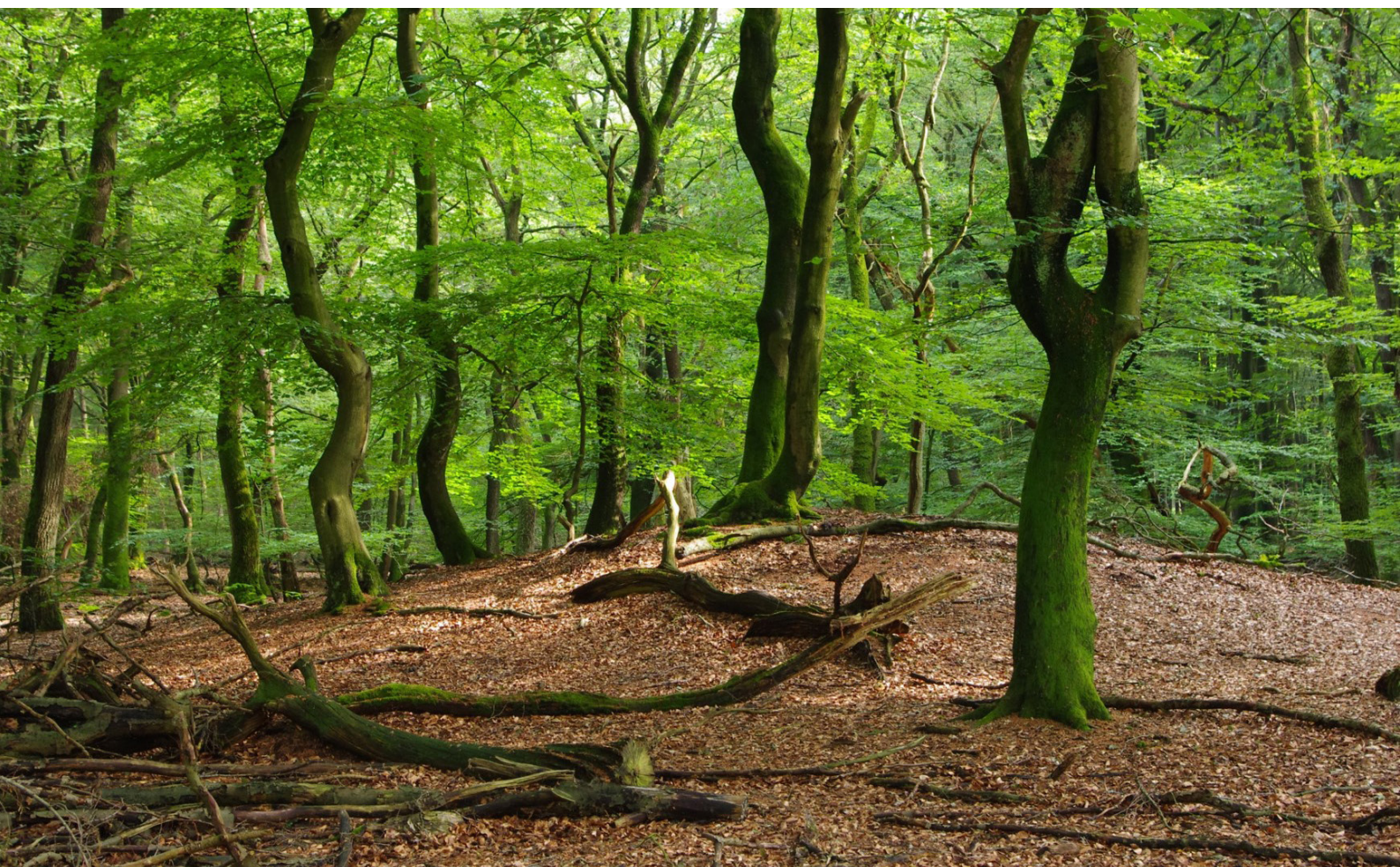


# Nationale Bossenstrategie



VOORSTELLEN SECTOR BOS EN NATUUR



# Nationale Bossenstrategie



## VOORSTELLEN SECTOR BOS EN NATUUR

### Inhoud

Uitgangspunten voor een nationale bossenstrategie:  
rijk en robuust 3

### GEZAMENLIJKE VOORSTELLEN VANUIT DE SECTOR BOS EN NATUUR

- 1 Voorkom ontbossing 5
- 2 Breid het bestaande bos uit: 10% bos erbij 7
- 3 Verhoog de veerkracht van het bestaande bos 11
- 4 Versterk de biodiversiteit 13
- 5 Stimuleer een duurzame houtketen 15
- 6 Waarborg de recreatiefunctie van bos 17

### RANDVOORWAARDEN

- 7 Kennisontwikkeling en kennisdeling 18
- 8 Financiering 19
- 9 Regelgeving 20

# Uitgangspunten voor een nationale bossenstrategie: rijk en robuust

De Vereniging van Bos- en Natuurterreineigenaren, de Unie van Bosgroepen en de Algemene Vereniging Inlands Hout, geadviseerd door Wageningen University and Research, hebben zich verenigd om gezamenlijk voorstellen te doen aan het ministerie van LNV en het IPO voor de Nationale Bossenstrategie. Deze preambule geeft een aantal algemene overwegingen vooraf.

## › Nederlands bos is waardevol en van toenemend maatschappelijk belang

Het Nederlandse bos verenigt een veelheid aan maatschappelijke waarden en functies: klimaatmitigatie en -adaptatie, biodiversiteit, welzijn en volksgezondheid, een prettige leefomgeving, een welkome plek voor rust en recreatie, en is het begin van de houtketen die met de duurzame voortbrenging van de circulaire grondstof hout een belangrijke bijdrage levert aan onze economie;

## › Nederlands bos staat sterk onder druk

Het Nederlandse bos heeft in toenemende mate te lijden onder de gevolgen van klimaatverandering, stikstofdepositie, verzuring, verdroging en versnippering met als gevolg een afnemende veerkracht waardoor ecosysteefuncties zoals biodiversiteit, CO<sub>2</sub>-opslag en hernieuwbare grondstoffen steeds verder onder druk komen te staan. Daarnaast is er een almaar groter wordende vraag naar maatschappelijke diensten die bediend moeten worden met onvoldoende financiële middelen;

## › Nederlands bos is multifunctioneel, maar niet alles kan overal

Bossen en landschappelijke beplantingen zijn, als geen andere vorm van landgebruik, uitermate geschikt voor combinatie van verschillende functies; maar tegelijkertijd moeten we constateren dat niet alles overal kan en tevens dat het huidige Nederlandse bos- en natuurareaal ontoereikend is om aan alle vragen te voldoen;

## › Diversiteit aan eigendom biedt kansen en maatwerk

Nederland kent een kleurrijk palet aan bouseigenaren, ieder met eigen doelstellingen en accenten; zij bieden zo in gezamenlijkheid kansen en maatwerk voor de diversiteit aan maatschappelijke vragen.

Wij zien kansen en mogelijkheden om de positie van het Nederlandse bos te versterken voor de genoemde maatschappelijke waarden en functies en we zullen aangeven welke rol en verantwoordelijkheid wij daar zelf in hebben als boseigenaren, bosbeheerders en houtverwerkers en wat wij verwachten van anderen om samen te komen tot een rijk en robuust Nederlands bos. Wij doen daarvoor diverse voorstellen in bijgaande notitie.

De voorstellen in dit stuk zijn gericht op het voorkómen van ontbossing, het vergroten van het bosareaal, het versterken van de veerkracht van bestaand bos en landschappelijke beplantingen en daarmee de versterking van de klimaatbestendigheid, biodiversiteit, een duurzame houtketen en de recreatiefunctie van bos; en de instrumenten die hiervoor nodig zijn: financiering, regelgeving en kennis.

- › Wij steunen het Klimaatakkoord en leveren onze bijdrage aan de uitvoering van de klimaatmaatregelen voor het onderdeel bos, bomen en natuur;
- › de Bossenstrategie geeft invulling aan het Klimaatakkoord, maar het is ook op zichzelf van groot belang dat er 25 jaar na het Bosbeleidsplan weer een nieuw nationaal bossenbeleid komt;
- › de Bossenstrategie is langjarig (horizon 2050) in het licht van de bijzondere karakteristiek van bos en landschappelijke beplantingen als langjarige vormen van landgebruik;
- › in het verlengde daarvan is de Bossenstrategie integraal en beschouwt dus alle waarden en functies van het Nederlandse bos en landschap in onderlinge samenhang.

*VBNE, UvB en AVIH*



# Gezamenlijke voorstellen vanuit de sector bos en natuur

## 1 Voorkom ontbossing



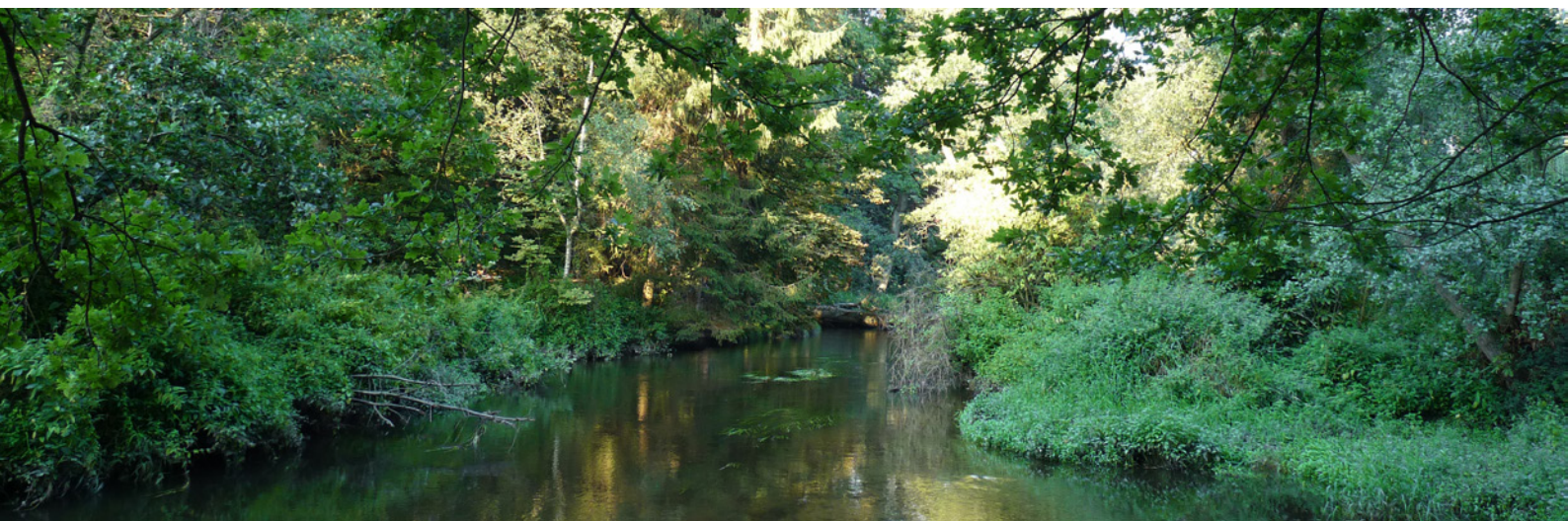
Het bosoppervlak in Nederland is in de periode 2013-2017 netto met zo'n 5.400 hectare afgenomen. Deze statistiek verbergt een veel grotere dynamiek in bosareaal: ouder bos verdwijnt en wordt vervangen door nieuwe bosaanplant elders. Hierdoor blijft de levering van ecosysteemdiensten verre van optimaal. Bossen die zich vele decennia of zelfs eeuwenlang op dezelfde plek hebben kunnen ontwikkelen leveren meer ecosysteemdiensten dan nieuwe bossen.

De zwakke positie van bos in het economisch en juridisch kader leidt tot ontbossing. Terwijl bos vanwege de vele ecosysteemdiensten, zoals klimaatmitigatie, gewaardeerd moet worden met een sterkere positie. Daarom stellen wij het volgende voor:

- › Wij zullen bij onze plannen voor natuurherstel bos een sterkere positie geven bij onze eigen afwegingen en eerst kijken naar alternatieven voor het verwijderen van bos. Wij vragen van de overheid om bos ook een sterkere positie te geven in wettelijke afwegingsprocedures en hier ook vervolg aan te geven in handhaving. Dit moet er toe leiden dat er minder bos in Nederland wordt omgevormd ten behoeve van ander grondgebruik als wegen en huizen, maar ook minder ten behoeve van natuurherstel.
- › Wanneer omvorming van bos naar andere functies en ook in het kader van natuurherstel toch aan de orde is moet er altijd gecompenseerd worden en deze compensatie moet altijd contractueel dan wel juridisch vastgelegd zijn voordat met omvorming gestart wordt. Dit betekent niet dat het nieuwe bos er al hoeft te staan wanneer het bestaande bos verdwijnt. Wij vragen van de overheid om de compensatie van bos bij de uitvoering van projecten ook altijd en vooraf te regelen en dit wettelijk te verankeren.

## INSTRUMENTARIUM

- › Pas de ADC-toets toe op alle situaties waar sprake is van omvorming van bos naar een andere vorm van grondgebruik, inclusief natuur en ook buiten Natura2000. Maak dit onderdeel van de nieuwe Omgevingswet.
- › Bos en landschappelijke beplantingen steviger verankeren in nieuwe Omgevingsplannen en -verordeningen door de vrijheidsgraden dusdanig te beperken dat niet alles kan en nee ook nee blijft. Onderdeel hiervan is een aparte Omgevingsplancategorie voor bos met een eenduidige definitie, die anders is dan die voor andere natuurtypen.
- › Compensatie moet altijd plaatsvinden, daarom wordt artikel 4.4 uit de Wet natuurbescherming geschrapt uit de Omgevingswet.
- › Compensatie is geborgd middels de Omgevingsverordening.
- › De compensatie moet vooraf geregeld zijn in fysieke vorm middels concreet uitgewerkte beplantingsplannen, dus niet in de vorm van een compensatiebedrag dat geen bestemming heeft. De locatie moet geregeld zijn en contractueel vastgelegd; maar de bomen hoeven nog niet aangeplant te zijn.
- › Compensatie wordt gestimuleerd via compensatiebanken. De provincies waarborgen op deze manier dat er altijd locaties beschikbaar zijn voor compensatie.
- › De locaties die beschikbaar zijn via deze compensatiebanken moeten aan een aantal criteria voldoen. De algehele samenhang van het gebied wordt geborgd en wel zo dat het de vereiste functies kan vervullen en voldoet aan de voor het oorspronkelijke gebied gehanteerde selectiecriteria. Het zijn bijvoorbeeld buffers rondom natuurgebieden of steden.
- › De initiatiefnemer dan wel opdrachtgever van de omvorming van bos naar een andere bestemming dan bos is verantwoordelijk voor de compensatie en de financiering daarvan.
- › Het begrip 'ruimhartig' compenseren kan als volgt met de volgende compensatiefactoren worden ingevuld. Het weinige echt oud bos (van voor 1850) verdient een absolute bescherming. Bos van 1850 tot 1920: 1:3, 1920-1980: 1:2. Na 1980 1:1.
- › Zorg dat de werkwijze die RVO gebruikt bij het bepalen van de betalingsrechten van agrariërs wordt aangepast, zodat agrariërs geen reden hebben om landschappelijke beplantingen als houtwallen te verwijderen. Deze worden nu als oppervlakte van het agrarisch areaal afgetrokken, waardoor een agrariër minder betalingsrechten toegekend krijgt. Dit fenomeen heeft in meerdere delen van Nederland al tot een enorme verschraving van het landschap geleid.



## 2 Breid het bestaande bos uit: 10% bos erbij



Nederland is nu een van de landen met het laagste areaal bos in Europa in verhouding tot het totale landoppervlak. Naast de intrinsieke waarde van bos, zijn de maatschappelijke behoefte aan bos en de vraag naar verschillende ecosysteemdiensten veel groter dan met het bestaande bos gerealiseerd kan worden.

De maatregelen die uitgewerkt zijn voor het Klimaatakkoord en die doorgerekend zijn door het Planbureau voor de Leefomgeving (PBL), gaan uit van een ambitie om 10% extra bos te realiseren in de komende 10 jaar. Ruwweg gaat het bij deze bosuitbreiding om drie categorieën: 1) nieuw bos in bestaande beheergebieden en het Nationaal Natuur Netwerk (NNN), 2) meer nieuw bos in nog te realiseren NNN en 3) nieuw bos in combinatie met andere functies zoals bijvoorbeeld woningbouw, energie en waterbeheer.

De klimaatopgave, meer bos, maar ook vernatting van veen, en de biodiversiteitsopgave zijn beiden belangrijk en moeten integraal leiden tot de versterking van bos en natuur door middel van de versnelde realisatie van het NNN. Belangrijk uitgangspunt daarbij is dat de bosuitbreiding een positief effect moet hebben op de totale biodiversiteit van het NNN. De bosuitbreiding mag niet ten koste gaan van andere zeldzame natuurtypen met een hoge soortenrijkdom.

Deze bosuitbreiding moet in de Bossenstrategie opgenomen worden met concrete doelen voor verschillende actoren, instrumenten en financiën om effectief te kunnen zijn. Vanuit de analyses die gemaakt en toegepast zijn bij de onderbouwing van het Klimaatakkoord stellen wij de volgende uitwerking voor:

- 15.000 hectare extra bos in bestaande beheergebieden en het bestaande NNN:
  - 10.000 hectare te realiseren door de verschillende rijkspartijen. Hierin neemt het Rijk zelf het voortouw. Staatsbosbeheer heeft reeds aangegeven 5.000 hectare extra bos te realiseren. Voor de overige 5.000 hectare zien wij mogelijkheden bij Rijkswaterstaat en Prorail en de gronden in beheer bij het Rijksvastgoedbedrijf.
  - 5.000 hectare te realiseren bij de andere terreineigenaren en beheerders. Hier heeft naast de terreineigenaren zelf, de provincie ook een belangrijke stimulerende rol. Voor een deel gaat het om gebieden waar met de klimaatopgave tot andere doel- en inrichtingskeuzes wordt overgegaan. Ook kunnen ontwikkelingen gecombineerd worden. Na verdere vernatting van veengebieden en systeemherstel in beekdalen zal in sommige gebieden spontane bosontwikkeling het logische vervolg zijn.

- › 15.000 hectare extra bos in het nog te realiseren deel van het NNN. In de voorbereiding van het Klimaatakkoord is door PBL geanalyseerd dat in de huidige ambitiekaart maar 5.000 hectare bos is opgenomen. PBL gaat er in de berekeningen voor het Klimaatakkoord vanuit dat dit met 15.000 hectare kan toenemen. Provincie Noord-Brabant heeft in haar recent vast-gestelde bosbeleid laten zien dat dit mogelijk is. Ook hier kan bosontwikkeling deels gecombineerd worden met vernatting en systeemherstel. Bosuitbreiding in bufferzones rond natuur kan een belangrijke bijdrage leveren aan de oplossing van stikstofproblemen.

*Als bij inventarisatie blijkt dat binnen alle gestelde doelen van het NNN de oppervlaktes niet volledig gevonden worden, dan moet alsnog buiten het NNN gezocht worden, bijvoorbeeld in bufferzones.*

- › Minimaal 7.000 hectare extra bos door ontwikkeling van bos in combinatie met andere functies:
  - Woningbouwopgave: er moeten de komende jaren in Nederland een miljoen woningen bij gebouwd worden. De bewoners hiervan verdienen niet alleen een mooi huis, maar ook een mooie leefomgeving. Bos en natuur in de directe omgeving zijn daarbij belangrijk en hebben ook direct weer een waardeverhogend effect op deze woningen. Als 1% van de middelen die nodig zijn voor de realisatie van deze woningen besteed wordt aan bosaanleg kan meer dan 5.000 hectare bos worden aangelegd en tevens een fonds voor beheer van deze gebieden worden gerealiseerd.
  - Waterbeheer: de komende jaren staat Nederland en vooral de waterschappen voor een belangrijke wateropgave: watersysteemherstel, berging/retentie, verbrede beekdalbenadering en anti-verdrogingsaanpak. Deze maatregelen kunnen bij slim integraal ontwerpen en inrichten ook leiden tot mogelijkheden voor bosaanleg.
  - De uitwerking van de Regionale Energiestrategieën (RES) zal leiden tot meer energie-faciliteiten in het landelijk gebied. De inpassing van deze faciliteiten kan goed gecombineerd worden met bosontwikkeling; dat is soms vanuit landschappelijk motief zelfs noodzakelijk. Denk hierbij aan bos onder en rond windmolens, bosstroken rond zonneparken en bio-massa-teelt.

Het is belangrijk dat het bos landschappelijk ingepast wordt. Bijvoorbeeld niet in open weidevogelgebied, maar wel als recreatiezone rondom steden. Ook vormen bossen goede bufferzones rondom natuurgebieden in combinatie met stikstofreductie. Tijdelijke houtopstanden op landbouwgronden vormen niet de lange termijn invulling van de doelstelling, maar worden ingezet als additionele maatregel om vooral op korte termijn snel stappen te kunnen zetten.

Om de bosuitbreiding te realiseren stellen wij het volgende voor:

- › Als boseigenaren en beheerders gaan wij zelf actief verkennen waar in onze beheergebieden locaties voor extra bos en landschappelijke beplantingen mogelijk zijn. Bijvoorbeeld op graslanden die nu nog verpacht zijn of waar geen hoge natuurwaarde op kan worden ontwikkeld. Vernatting of beter gezegd voorkomen van verdere verdroging van veengebieden zal in een deel van de gebieden ook leiden tot bosontwikkeling. Ook zien we mogelijkheden om op terreinen langs de rivieren die minder belangrijk zijn voor veiligheid/doorstroming rivierbegeleidende bossen te ontwikkelen en daarmee tegelijkertijd een bijdrage te leveren aan de Natura2000 opgave.



- › Wij vragen van de overheid om deze bosuitbreidingsambitie uit te werken in de Nationale Bossenstrategie en op te nemen in de uitwerking van de Nationale Omgevingsvisie (NOVI). En wij vragen de overheid om deze bosuitbreiding op te nemen in de gewenste ontwikkeling van het NNN zonder afbreuk te doen aan de noodzakelijke natuurambitie en de eventuele waardedaling van de grond en de kosten voor de aanleg van bos te co-financieren.
- › Wij zullen kleine bosjes en landschapselementen behouden, ontwikkelen en beheren. Wij vragen van de overheid om de bescherming en uitbreiding van landschapselementen op te nemen in de uitwerking van de NOVI. Wij vragen van de overheid ook om ervoor te zorgen dat agrariërs gestimuleerd worden of er in elk geval geen negatieve financiële consequenties van ondervinden om landschapselementen te behouden. En wij vragen de overheid om de financiering van langjarig beheer van landschapselementen te waarborgen. Dit kan ook onderdeel zijn van het Gemeenschappelijk Landbouwbeleid (GLB).
- › Wij vragen van de overheid om bosuitbreiding mee te koppelen met andere ruimtelijke ontwikkelingen. Denk aan bijvoorbeeld woningbouw waarin in het programma van eisen wordt opgenomen dat 1% wordt besteed aan bosontwikkeling of denk aan het combineren van windmolens met bosuitbreiding.
- › Wij vragen de overheid haar gronden in te zetten om betere functiecombinaties mogelijk te maken die samenhangen met bosuitbreiding. Zo kan gedacht worden aan strategische grondruil.
- › Wij vragen de overheid om de agrarische sector te stimuleren om bos te integreren in de bedrijfsvoering van agrariërs en te helpen verdienmodellen (landgoederenmodel) sluitend te maken die zich richten op een meer gevarieerde en lokale productie en dienstverlening. Maatschappelijke kostenbatenanalyses op basis van ecosysteemdiensten moeten daar een belangrijke rol in spelen.

*Buiten het NNN hebben alle overheden de verantwoordelijkheid om bosuitbreiding mee te koppelen met water, energie en stedelijke ontwikkeling. Zorg dat de investering in groen geen sluitpost meer is bij de aanbesteding, maar betrokken wordt in EMVI-criteria op basis van de ecosysteemdiensten in maatschappelijke kostenbatenanalyses. Maak bosuitbreiding een vereiste bij ontwikkelingen die een beslag leggen op de schaarse ruimte in Nederland. De uitbreidingsdoelstelling voor bos is alleen haalbaar als bos een belangrijkere plek krijgt in de afwegingen op het gebied van ruimtelijke ontwikkeling.*



## INSTRUMENTARIUM

### Rijksoverheid

- › Neem bosuitbreiding op in de Nationale Bossenstrategie (maar ook in het andere rijksbeleid zoals NOVI) met concrete doelen, instrumenten en financiering.
- › Ministerie LNV neemt als verantwoordelijk ministerie het initiatief tot een rijksplan voor 10.000 hectare bos op rijksgronden en maakt daarover afspraken met de verschillende rijkspartijen.
- › Ministerie LNV (Bossenstrategie) en ministerie BZK (wonen) nemen het initiatief om samen met provincies en gemeenten te zorgen dat als voorwaarde voor nieuwe woningbouwlocaties een investering van minimaal 1% in groen/ bosaanleg word gekoppeld. Hieraan gekoppeld wordt ook een beheerfonds voor deze nieuwe bossen ingesteld.
- › Ministerie LNV en ministerie IenW, IPO en Unie van Waterschappen nemen het initiatief om het meekoppelen van bosuitbreiding bij watermaatregelen te stimuleren.
- › De rijksoverheid financiert de bosuitbreiding via een aanpassing van de subsidie Stimulering Duurzame Energieproductie (SDE++); daarnaast worden ook andere rijksmiddelen gekoppeld aan de Nationale Bossenstrategie ingezet voor bosuitbreiding.
- › De rijksoverheid stimuleert de inzet van private middelen door het faciliteren van de vrijwillige koolstofmarkt.
- › Aanleg en beheer van kleine bosjes en landschapselementen moeten onderdeel zijn van het Plattelandsontwikkelingsprogramma (POP). Alle landschapselementen dienen mee te tellen in het areaal voor de GLB-basisbetaling. Behoud van landschapselementen blijft onderdeel van de voorwaarden voor cross compliance. Houd hierbij rekening met dat de oppervlakte van het landbouwperceel bij de berekeningen van de RVO niet kleiner worden wanneer takken overhangen.

- › Additioneel op de 10% , komt er weer een stimuleringsregeling voor tijdelijk bos. Deze wordt gefinancierd uit GLB.

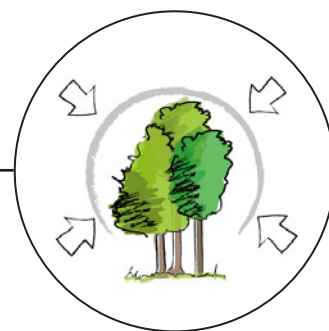
### Provincies

- › Binnen het bestaande NNN hebben de provincies de verantwoordelijkheid om samen met betrokken partijen te inventariseren waar bosuitbreiding plaats kan vinden rekening houdend met de landelijke biodiversiteitsdoelen. Provincies zetten stimuleringsmaatregelen in om deze bosuitbreiding mogelijk te maken.
- › De provincies passen in overleg met de eigenaren en beheerders de ambitiekaart voor het NNN aan met als doel 15.000 hectare extra bos en zetten stimuleringsmaatregelen in voor bosuitbreiding. Deze maatregel is alleen succesvol als tegelijkertijd wordt overgegaan tot een versnelde realisatie van het NNN leidend tot een integrale versterking van natuur en bos.

### Bedrijfsleven

- › De inzet van private middelen voor bosuitbreiding wordt gestimuleerd door de ontwikkeling van de vrijwillige koolstofmarkt.
- › Voor bosuitbreiding zijn naast ruimte en financiering ook voldoende en goede jonge bomen en struiken nodig: plantsoen. Dit kan de komende jaren een knelpunt zijn. De beschikbaarheid van zaad moet toenemen, dit betekent investeren in de zaadgaarden en genenbank en zaadwinning en er moet een oplossing komen voor de voorinvestering/risico die nodig is door de kwekerij-sector of eindafnemers van het plantsoen in de vorm van een garantstelling door de overheid.

### 3 Verhoog de veerkracht van het bestaande bos



Het Nederlandse bos raakt steeds meer verzwakt door aanhoudende milieuproblemen. We zien verhoogde sterfte bij verschillende boomsoorten. En we zien de gevolgen voor de hele voedselketen met kalkgebrek bij jonge mezen die door hun poten zakken en een verminderd broedsucces bij sperwers door onbalans in hun voedsel. De belangrijkste factoren die de kwaliteit van het bos aantasten zijn verdroging van natte bossen en de aanhoudend hoge ammoniak- en stikstofoxidendepositie in droge bossen op zandgronden. Herstel is hier van groot belang voor het behoud van de vele ecosysteemdiensten die het bos biedt, van klimaatmitigatie tot recreatie.

Daarom stellen wij het volgende voor:

- › Wij zullen de basis van ons bos, de bosbodem, beschermen en herstellen door in de bossen actief te beheren richting gemengde bossen met kleinschalig bosbeheer. En daarbij te streven naar variatie in boomsoortensamenstelling en structuur.
- › We werken zoveel mogelijk kleinschalig met groepsgewijze verjonging. Bij beheervormen als schermkap en de verjonging van lichte houtsoorten zoals eik zijn wat grotere kapvlakten onontkoombaar. Hetzelfde geldt bij calamiteiten zoals het tenietgaan van fijnsparopstanden door droogte en letterzetter. Wij vinden daarom dat de overheid geen maximum moet stellen aan de grootte van een kapvlakte.
- › Hoge wildvraat is op veel plekken een probleem voor de verjonging van loofbomen. Om de gewenste toename van loofbomen mogelijk te maken is een betere integratie van het wildbeheer met het bosbeheer noodzakelijk. Dit vraagt om vernieuwing van het faunabeheer en monitoring. Wij vragen aan de overheid om hier de regie te nemen. Totdat nieuw beleid is ontwikkeld vragen wij de overheid voor extra financiering van maatregelen om de gewenste verjonging van de grond te krijgen, zoals bijvoorbeeld het plaatsen van rasters.
- › Wij vragen aan de overheid om maatregelen te nemen tegen invloeden die de bodem en de functies van het bos ernstig bedreigen. Breng de ammoniak- en stikstofoxidendepositie op de zandgronden terug tot de kritische depositiewaarde en stel middelen beschikbaar voor het herstel van de mineralenbalans in de bosbodem en het actief inbrengen van rijkstrooisel soorten in het bos. Vergroot het waterbufferend vermogen van bossen door drainage en grondwateronttrekking tijdens droge perioden op te heffen en het watervasthoudend vermogen van de bodem te vergroten.
- › Wij vragen aan de overheid om onderzoek te financieren naar de kansen en risico's van klimaatrobuuste herkomsten van inheemse soorten en naar de introductie van nieuwe boomsoorten.
- › Wij vragen van de overheid om een calamiteitenfonds op te zetten zodat wanneer bij veel boomsterfte door klimaatverandering (inclusief brand), ziekten of plagen er financiering beschikbaar is om zo snel mogelijk weer aan te planten. Denk hierbij aan de huidige massale sterfte van essen, fijnspar en lariks.

## INSTRUMENTARIUM

- › De grotere inspanning die van beheerders wordt verwacht in het kader van klimaat- en stikstofproblemen moet worden doorberekend in de normkosten.
- › Daarnaast zou de SNL-vergoeding eigenlijk structureel naar 100% van de normkosten moeten gaan, maar tenminste naar 85% van de normkosten.
- › Als additionele vergoeding op de korte termijn financieren de provincies bodemverbeterende maatregelen, het inbrengen van meer verschillende (rijkstrooisel) boomsoorten en het plaatsen van rasters of kokers tegen wildvraat in bossen via Subsidieregeling Natuur en Landschap (SNL), Subsidieregeling Kwaliteitsimpuls Natuur en Landschap (SKNL) en POP. Er kan ook een aparte regeling worden ingesteld, zoals in Noord-Brabant de Subsidieregeling Biodiversiteit en Leefgebieden.
- › In de verdringingsreeks en waterbeheerplannen moet waterbeschikbaarheid van voldoende kwaliteit voor bestaand en nieuw bos worden gewaarborgd in relatie tot andere functies zoals landbouw. Er wordt geïnventariseerd waar de knelpunten zitten en actief gewerkt aan het wegnemen hiervan.
- › Waterschappen hebben alle beregeningsputten in kaart en handhaven daar waar deze het bos bedreigen met watertekorten. Datzelfde geldt voor de grondwateronttrekkingen van de drinkwaterleidingbedrijven. Daar zijn de provincies verantwoordelijk voor.



# 4 Versterk de biodiversiteit



Ook al wordt het Nederlandse bos steeds ouder en kent daarom een hogere biodiversiteit dan enkele decennia geleden, het meeste Nederlandse bos is versnipperd, relatief jong en vaak nog uniform van structuur. Dikke dode en oude bomen, structuurrijke bosranden en open plekken zijn de belangrijkste vaak ontbrekende elementen in deze bossen. Bossen zijn belangrijk voor de biodiversiteit en hebben zich de laatste decennia in tegenstelling tot veel andere natuurtypen relatief vaak positief ontwikkeld, maar een verdere ontwikkeling is zeker nog mogelijk en ook gewenst. Een verlaging van de stikstofdepositie is daarvoor een belangrijke randvoorwaarde.

Juist bossen van enige omvang waar allerlei ontwikkelingsstadia in voldoende mate naast elkaar aanwezig zijn, leveren een duurzame hoge biodiversiteit en zijn tevens beter bestand tegen allerlei (klimatologische) veranderingen. Ook de verscheidenheid van bostypen is voor biodiversiteit van groot belang. De ontwikkeling van grote kernen van inheemse bostypen is ook vanuit Natura2000 doelstellingen noodzakelijk.

De zogenaamde natuurbossen zijn een categorie bossen die vaak onderbelicht is in beleid, beheer en ook de beeldvorming rond bosbeheer. Bijzondere aandacht gaat uit naar de hardhoutooibossen, hoogveenbossen, laagveenbossen en beekdalbossen. Hardhoutooibos staat in de European Red List of Habitats als bedreigd. Hoogveenbos en laagveenbos zijn Europees kwetsbaar, en beekbegeleidende bossen zijn dat in Nederland. Daarom is uitbreiding van specifiek deze bostypen van groot belang en stellen wij het volgende voor:

- › Wij beheren 138.000 hectare natuurbos (N14 en N15). Daar werken wij aan de vergroting van de biodiversiteit door de karakteristieke boomsoortensamenstelling en structuur te behouden en te versterken, het oud laten worden van bomen, door dood hout te laten staan en door structuurrijke bosranden en open plekken te creëren.
- › Ook in het multifunctionele bos werken we aan het versterken van de natuurkwaliteit, door meer menging met inheemse loofbomen en het laten staan van oude en dikke dode bomen.
- › We streven naar grote kernen van inheemse bostypen waar de biodiversiteit duurzaam behouden kan worden. We vragen de provincie zich hier ook voor in te zetten.
- › Wij streven naar het vergroten van het areaal hardhoutooibos, het areaal veenbos en het areaal beekbegeleidend bos.
- › Wij streven naar een betere groene dooradering van het landelijk gebied om ook daar de biodiversiteit te verbeteren en te versterken.

## INSTRUMENTARIUM

- › De provincies nemen de uitbreiding van het areaal hardhoutoibos en het areaal veenbos op in de ambitiekaart.
- › De provincie borgt de watercondities voor natuurbossen via de waterbeheerplannen van de waterschappen.
- › De overheid onderzoekt het effect van de verschillende vormen van recreatief gebruik, dooradering door wegen en ander gebruik van bossen in relatie tot de biodiversiteit.
- › Bij de aanleg van nieuw bos wordt gestreefd naar klustering en verbinding van bosgebieden.
- › Maatregelen, die de veerkracht van het bestaande bos verhogen, zoals het verlagen van de stikstofdepositie en het verbeteren van de waterhuishouding, dragen ook bij aan biodiversiteitsdoelstellingen.



# 5 Stimuleer een duurzame houtketen



Nederland voorziet op dit moment voor 8% in de eigen behoefte aan hout, afgezien van energiehout. Er wordt hier 1,2 miljoen m<sup>3</sup> hout geproduceerd en 15 miljoen m<sup>3</sup> gebruikt. De verwachting is dat de houtbehoefte wereldwijd en ook in Nederland zal groeien. Om de Nederlandse zelfvoorzieningsgraad op het gebied van hout te vergroten en daarmee niet een steeds groter beroep op hout uit bossen in andere werelddelen te doen, is het van belang dat de houtproductie groeit door het bestaande bosareaal uit te breiden en door het productievermogen van bossen te vergroten. Houtproductie zal dan ook voor veel bossen een doel blijven.

De oogst van hout levert een essentiële bijdrage aan de doelen om de CO<sub>2</sub> uitstoot te verminderen. Door hout als grondstof te benutten kan het gebruik van veel koolstof intensieve producten, zoals kunststof, staal, beton en aluminium, worden voorkomen. Hout is de meest circulaire grondstof.

In de houtmarkt zijn er verschillende ontwikkelingen: aan de ene kant een regionale ontwikkeling naar kwaliteitshout en aan de andere kant een internationale ontwikkeling naar chemie en naar technieken als prefab-bouw. Voor bouseigenaren is het vooral belangrijk om in de toekomst in te kunnen spelen op ontwikkelingen in de houtmarkt en flexibel te kunnen zijn in het aanbod. Daarom stellen wij het volgende voor:

- › Wij hanteren als uitgangpunt: hout zo hoogwaardig mogelijk toepassen. Dit heet cascadering. Sommige eigenaren zullen zich meer richten op kwaliteitshout, andere eigenaren meer op vezelhout en chemie. Maar steeds wel gericht op langjarige CO<sub>2</sub>-vastlegging en substitutie van minder milieuvriendelijke grondstoffen.
- › Wij zullen in bestaande multifunctionele bossen met productiefunctie het productievermogen waar mogelijk verhogen. Dit betekent vanuit de houtproductie gezien vooral sturen op het aandeel naaldbomen en productie aan naaldhout en sturen op de houtkwaliteit bij loofbomen.
- › Wij zullen het vrijkomende hout uit landschapselementen zo hoogwaardig mogelijk toepassen. Wij vragen de overheid om onderzoek te financieren naar beheersystemen die het mogelijk maken landschapselementen dusdanig te beheren dat er rendabel geoogst kan worden.

## INSTRUMENTARIUM

- › De overheid kiest zelf voor de toepassing van hout in gebouwen en bij grond-, weg- en waterbouw (GWW) en ziet er op toe dat dit hout gecertificeerd is.
- › Er moet een innovatieprogramma komen voor het duurzame gebruik van hout met speciale aandacht voor loofhout, vooral in de woningbouw en de GWW.
- › De SNL en SKNL of een eigen stimuleringsregeling moet uitgebreid worden met maatregelen voor revitalisering en een actief bosbeheer gericht op verhoging van de productie en verbetering van de kwaliteit.
- › De sector start samen met de rijksoverheid een publiekscampagne om de Nederlandse bevolking bewust te maken van hun houtgebruik en dat dit betekent dat houtproductie ook een van de vele functies is van de Nederlandse bossen.





## 6 Waarborg de recreatiefunctie van bos



Een belangrijke gebruiksfunctie van het bos is recreatie. Bos is in Nederland hoog gewaardeerd. Miljoenen Nederlanders bezoeken jaarlijks het bos. En de bezoekersaantallen blijven stijgen. Dit vraagt veel van eigenaren zoals het onderhoud van faciliteiten, de zonering van de verschillende typen recreanten en de handhaving en het toezicht. Daarom stellen wij het volgende voor:

- › Wij stellen onze gebieden, waar mogelijk, open voor bezoekers. Op dit moment zijn 90% van alle bosgebieden toegankelijk. Wij vragen van de overheid dat eigenaren worden gesubsidiëerd of op een andere manier kunnen profiteren van de recreatie in hun bos teneinde deze functie ook te kunnen blijven accommoderen.

### INSTRUMENTARIUM

- › De provincies financieren via SNL het toezicht en het onderhoud van recreatieve voorzieningen. De huidige bedragen zijn echter onvoldoende om hierin te voorzien. De tegemoetkoming voor de basisopenstelling is uitdrukkelijk niet bestemd voor aanvullende recreatieve voorzieningen en de tegemoetkoming voor toezicht is niet in alle provincies op gelijke wijze beschikbaar voor eigenaren.
- › Rondom steden wordt het bos uitgebreid voor de recreatie, de gezondheid en om de druk op andere gebieden te verlagen. Zie instrumentarium bij bosuitbreiding.
- › Er worden mogelijkheden verkend om de recreatieve voorzieningen in bossen via private middelen te financieren.
- › De provincies sturen middels natuurbeheerplannen in overleg met beheerders op betere recreatiezonering binnen bossen.

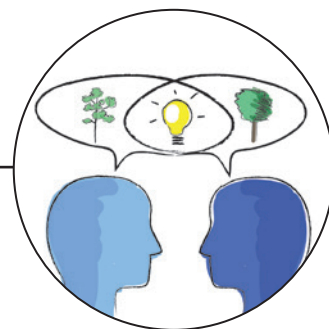


## RANDVOORWAARDEN

Om de zes genoemde voorstellen te kunnen realiseren, zijn ook een aantal randvoorwaarden van belang die wij hierna apart zullen behandelen:

- › Kennisontwikkeling en kennisdeling
- › Financiering
- › Regelgeving

# 7 Kennisontwikkeling en kennisdeling

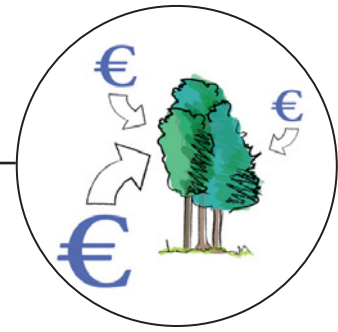


Het ministerie van LNV beschikt over een aantal onderzoeksprogramma's, zoals beleidsondersteunend onderzoek, kennisbasis onderzoek, wettelijke onderzoekstaken, topsectoren, kennis op maat en kennisdesk. Wij adviseren LNV in het kader van de Bossenstrategie meer inzet te plegen en prioriteit te geven aan onderzoek gericht op de volgende onderzoeksthema's:

- › de abiotische en biotische werking van bosbodems en de externe invloeden daarop.
- › alternatieve methoden voor faunabeheer, tevens gericht op de relatie met bosverjonging.
- › de relatie tussen bosbeheer en biodiversiteit.
- › geschikte herkomsten en nieuwe soorten: "Miljoenen bomen willen we planten, maar welke?"
- › innovatieprogramma verwerkings- en toepassingsmogelijkheden van inlands hout.

Naast het faciliteren van onderzoek is het belangrijk dat de kennis over bosbeheer wordt versterkt in alle opleidingen.

# 8 Financiering



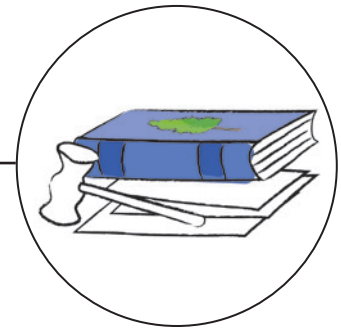
Een voorwaarde voor een duurzame levering van de verschillende ecosysteemdiensten van bossen, zoals koolstofopslag, houtproductie, waterretentie en recreatie, is een gezonde economische basis voor het bosbeheer. Dit geldt niet alleen voor de huidige bosbeheerders maar ook voor de agrarische sector waarin bos een grotere rol kan spelen dan binnen het huidige bestel.

Financiering van ecosysteemdiensten kan middels een combinatie van publieke en private financiering. Voor de klimaatmaatregelen uit het Klimaatakkoord heeft de Rabobank een overzicht gemaakt van verschillende mogelijke financieringsvormen: sectorfondsen, private financiering, subsidies, financieel instrumentarium en garantiefaciliteiten.

Een goede analyse van deze instrumentenmix specifiek voor de diensten die bos en natuur leveren, breder dan klimaatmitigatie, is wenselijk. Specifiek ten aanzien van verdienmodellen zou de overheid, net als bij de landbouw een taskforce moeten instellen die verdienmodellen gaat ontwikkelen. Accent moet daarbij liggen op CO<sub>2</sub> (vrijwillige koolstofmarkt); waterwinning en -berging en recreatie en gezondheid. Een blijvend aandachtspunt is dat financiering voor aanleg van bossen een stuk gemakkelijker te vinden is, dan de financiering van het langjarig beheer van bossen.



# 9 Regelgeving



Bos is multifunctioneel grondgebruik en heeft daardoor snel met verschillende wetten en regelingen te maken. Een steeds groter deel van het boswerk is niet buiten maar binnen. Dit wordt veroorzaakt door een toenemende regelgeving. Wij vragen van de overheid daarom bij twee actuele onderwerpen invulling te geven aan het voorkomen van onnodige regeldruk:

- › De sector bos en natuur maakt gebruik van vrijstellingen op de Wet natuurbescherming: de gedragscode bosbeheer en de gedragscode natuurbeheer. Deze moeten passen binnen de wet en dragen bij aan zorgvuldig beheer, maar moeten er tegelijkertijd ook voor zorgen dat bosbeheer en natuurbeheer uitvoerbaar blijven. Wij maken ons zorgen dat die uitvoerbaarheid bij de ontwikkeling van de nieuwe gedragscodes onvoldoende meeweegt.
- › Als gevolg van de decentralisatie is er stapeling en veel verschillende uitwerkingen door gemeenten ontstaan. Dit kan opgelost worden met de Omgevingswet door onder andere Wnb artikel 4.6 in werking te laten treden dat ervoor zorgt dat alleen provincies, en niet ook gemeentes, regels op kunnen stellen voor houtopstanden buiten de bebouwde kom.



## Colofon

2020

Een uitgave van de Vereniging van Bos- en Natuurterreineigenaren,  
Unie van Bosgroepen en Algemene Vereniging Inlands Hout

**Vormgeving en illustraties:** Mariëtte Boomgaard, Ocelot Ontwerp

**Foto's:** Jan den Ouden/WUR (p. 1, 12); Dies Goorman/GLK (p. 4, 17);  
Anne Reichgelt/VBNE (p. 6, 9, 14, 20); Camiel Aggenbach/KWR (p. 14);  
Nico van Haastrecht/GLK (p. 19); Judit & Jan Pieter (p. 16);  
Nils van Kessel (p. 21).

